

인천경기종합지수

2026년 3월





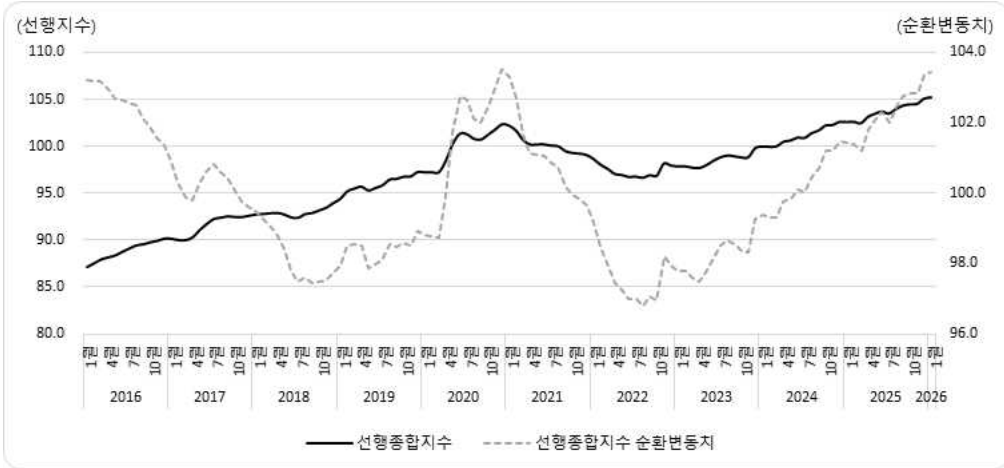
인천경기종합지수 요약

항목	2025년	2026년	전월대비 증감률	
	12월	1월		
선행종합지수	105.1	105.2	0.1%	
선행종합지수 순환변동치	103.4	103.4	0.0p	
구성지표	신규구직자수	27,072명	35,687명	31.82%
	재고순환지표	2.7%p	12.7%p	10.1%p
	자동차등록대수비율	6.63%	6.61%	-0.02%p
	건축허가면적	1,749,103㎡	354,650㎡	-79.72%
	수출입물가비율(전국)	98.5%	99.9%	1.4%p
	금융기관유동성(전국, 실질)	49,877천억 원	49,717천억 원	-0.32%
	장단기금리차(전국)	0.17%p	0.34%p	0.17%p
동행종합지수	113.7	113.2	-0.4%	
동행종합지수 순환변동치	97.9	97.2	-0.7p	
구성지표	비농가취업자수	1,529천 명	1,554천 명	1.6%
	산업생산지수	138.0	127.5	-7.61%
	컨테이너처리량	302,032TEU	301,794TEU	-0.08%
	전력사용량	2,218,885MWh	2,413,128MWh	8.75%
	대형소매점 판매액지수	114.4	117.9	3.06%
	아파트 매매가격지수	108.0	108.2	0.16%
	수출액(실질)	4,610백만 불	4,279백만 불	-7.17%
	수입액(실질)	4,465백만 불	4,224백만 불	-5.39%

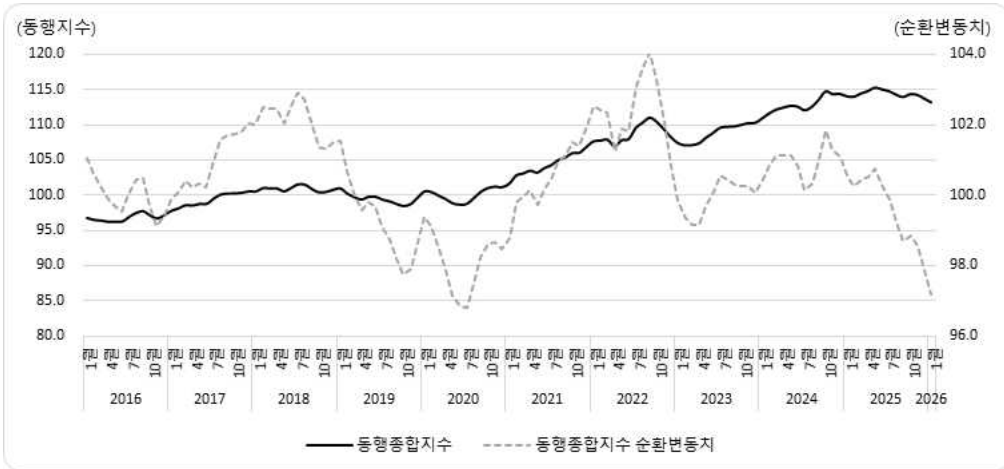


인천경기종합지수 요약

〈선행종합지수 및 순환변동치 추이〉



〈동행종합지수 및 순환변동치 추이〉



CONTENTS

INCHEON

INCHEON INSTITUTE

I. 인천경기종합지수 개관	1
II. 인천광역시 선행종합지수	2
1. 1월 선행종합지수 및 순환변동치	2
2. 1월 선행종합지수 구성지표별 변동	4
1) 신규구직자수	4
2) 재고순환지표	5
3) 자동차등록대수비율	6
4) 건축허가면적	7
5) 수출입물가비율(전국)	8
6) 금융기관유동성(전국, 실질)	9
7) 장단기금리차(전국)	10
III. 인천광역시 동행종합지수	11
1. 1월 동행종합지수 및 순환변동치	11
2. 1월 동행종합지수 구성지표별 변동	13
1) 비농기취업자수	13
2) 산업생산지수	14
3) 컨테이너처리량	15
4) 전력사용량	16
5) 대형소매점 판매액지수	17
6) 아파트 매매가격지수	18
7) 수출액(실질)	19
8) 수입액(실질)	20
IV. 선행종합지수와 동행종합지수 최근 추이	21
V. 부록(경기종합지수 작성방법)	23

* 일러두기: 전월대비, 전년대비 등의 수치는 원지수 값을 기준으로 계산한 결과를 바탕으로 반올림이 적용되었기 때문에 보고서에 제시된 수치의 단순 계산과 다를 수 있음

표 차례

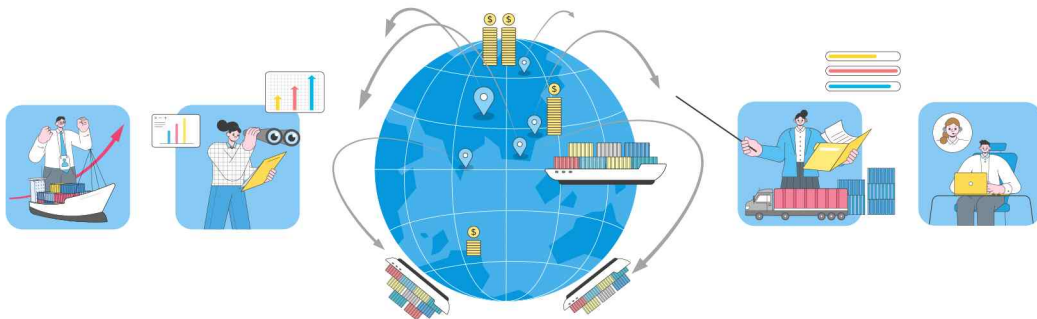


〈표 II-1〉 선행종합지수	2
〈표 II-2〉 선행종합지수 순환변동치	3
〈표 II-3〉 신규구직자수와 증감률	4
〈표 II-4〉 재고순환지표와 증감률차	5
〈표 II-5〉 자동차등록대수비율과 증감률차	6
〈표 II-6〉 건축허가면적과 증감률	7
〈표 II-7〉 수출입물가비율과 증감률차	8
〈표 II-8〉 금융기관유동성과 증감률	9
〈표 II-9〉 장단기금리차와 증감률차	10
〈표 III-1〉 동행종합지수	11
〈표 III-2〉 동행종합지수 순환변동치	12
〈표 III-3〉 비농가취업자수와 증감률	13
〈표 III-4〉 산업생산지수와 증감률	14
〈표 III-5〉 컨테이너처리량과 증감률	15
〈표 III-6〉 전력사용량과 증감률	16
〈표 III-7〉 대형소매점 판매액지수와 증감률	17
〈표 III-8〉 아파트 매매가격지수와 증감률	18
〈표 III-9〉 수출액과 증감률	19
〈표 III-10〉 수입액과 증감률	20
〈표 IV-1〉 선행종합지수와 동행종합지수 최근 추이	21

그림 차례



〈그림 II-1〉 선행종합지수	3
〈그림 II-2〉 선행종합지수 순환변동치	3
〈그림 II-3〉 신규구직자수와 증감률	4
〈그림 II-4〉 재고순환지표와 증감률차	5
〈그림 II-5〉 자동차등록대수비율과 증감률차	6
〈그림 II-6〉 건축허가면적과 증감률	7
〈그림 II-7〉 수출입물가비율과 증감률차	8
〈그림 II-8〉 금융기관유동성과 증감률	9
〈그림 II-9〉 장단기금리차와 증감률차	10
〈그림 III-1〉 동행종합지수	12
〈그림 III-2〉 동행종합지수 순환변동치	12
〈그림 III-3〉 비농가취업자수와 증감률	13
〈그림 III-4〉 산업생산지수와 증감률	14
〈그림 III-5〉 컨테이너처리량과 증감률	15
〈그림 III-6〉 전력사용량과 증감률	16
〈그림 III-7〉 대형소매점 판매액지수와 증감률	17
〈그림 III-8〉 아파트 매매가격지수와 증감률	18
〈그림 III-9〉 수출액과 증감률	19
〈그림 III-10〉 수입액과 증감률	20



◆ 경기종합지수 법적근거 및 작성 목적

경기종합지수는 국민경제의 각 부문별(생산, 소비, 고용, 금융, 무역, 투자 등)로 경기대응성이 양호한 경제지표들을 선정한 후, 이를 가공·종합하여 작성한 종합경기지표로 경기변동의 국면 및 전환점과 속도 및 진폭 측정 등을 측정하는데 활용하기 위해 작성되었음

- 경기종합지수에는 대상 시기에 따라 선행(Leading), 동행(Coincident), 후행(Lagging) 종합지수가 있으며 인천의 경우 선행지수와 동행지수를 공표
- 인천선행종합지수(경기종합지수 승인번호 204008)는 앞으로의 경기동향을 예측하는 지표로서 7개 지표들의 움직임을 종합하여 작성
 - 7개 구성 지표 : 신규구직자수, 재고순환지표, 자동차등록대수비율, 건축허가면적, 수출입물가비율(전국), 금융기관유동성, 장단기금리차
- 인천동행종합지수는 현재의 경기상태를 나타내는 지표로서 경제 전체의 경기변동과 동일한 방향으로 움직이는 8개 지표로 구성
 - 8개 구성 지표 : 비농가취업자수, 산업생산지수, 컨테이너처리량, 전력사용량, 대형소매점 판매액지수, 아파트 매매가격지수, 수출액, 수입액

◆ 지수 작성 방법 및 공표 일정

- 2009년부터 KOSTAT-CIS를 이용하여 선행지수와 동행지수를 산출·공표
- 경기종합지수 구성지표와 종합지수 산정에 적용되는 기준년도를 2020년으로 변경
 - 한국은행 생산자물가지수, 수출물가지수, 수입물가지수와 통계청 수출입물가비율, 그리고 한국부동산원 아파트매매지수를 2020년 연평균 값을 기준으로 변경하여 장단기 금리를 제외한 모든 지수를 2020년으로 통일
- 「인천경제동향」 경기종합지수는 매월 20일 전후로 인천시청 및 인천연구원 홈페이지를 통해 공표함

◆ 지수 작성 변경사항

- 2026년 계절조정지수 적용과 연간보정으로 인하여 과거 선행·동행 종합지수 및 순환변동치가 변경되었음
- 선행지수 지표 중 재고순환지표는 가중치 변경 및 연간보정으로 인해 2020년 이후 지표가 일부 변경 적용되었으며 수출입물가비율은 연간보정으로 인해 시계열 전체가 변경 적용되었음
- 동행지수 지표 중 산업생산지수는 가중치 변경 및 연간보정, 계절조정 작업으로 인해 2005년 이후 지표가 일부 변경 적용되었음

II

인천광역시 선행종합지수

1 1월 선행종합지수 및 순환변동치

- 선행종합지수는 신규구직자수, 재고순환지표, 금융기관유동성 등의 지표처럼 실제 경기순환에 앞서 변동하는 개별지표를 가공·종합하여 만든 지수로 향후 경기변동의 단기 예측에 이용
- 순환변동치는 추세, 순환요인 변동치에서 추세요인을 제거한 순환변동요인에 따른 경기 변동치를 의미하며 경기국면 및 전환점 분석에 사용
- 1월 선행종합지수는 105.2로 전월대비 0.1% 증가
- 1월 선행종합지수 순환변동치는 103.4로 전월과 동일
- 구성지표의 전월대비 변화
 - 증가지표 : 신규구직자수, 재고순환지표, 수출입물가비율, 장단기금리차
 - 감소지표 : 자동차등록대수비율, 건축허가면적, 금융기관유동성
 - 동일지표 : 없음

〈표 II-1〉 선행종합지수

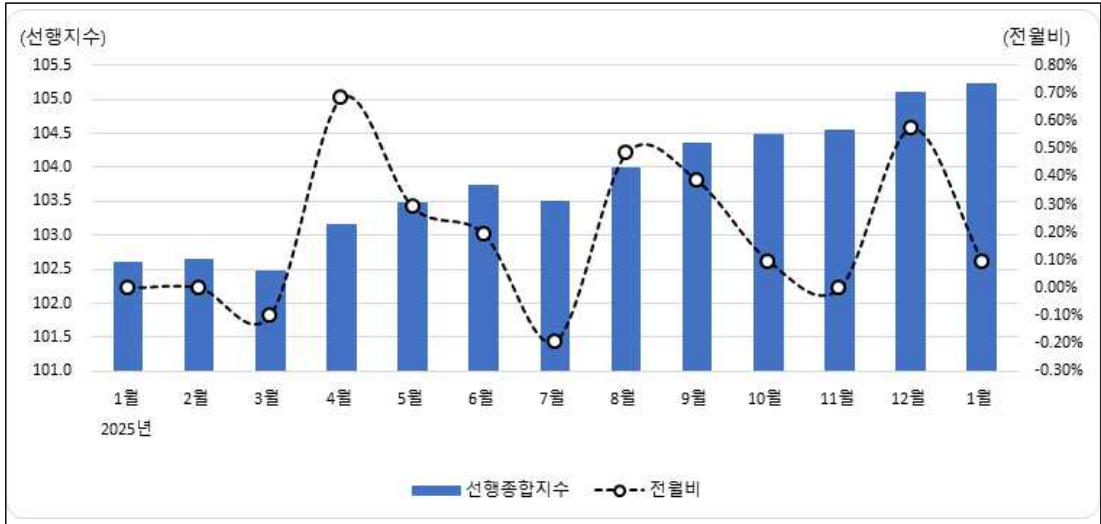
(단위 : 2020=100, %)

항목	2025년												2026년
	1월	2월	3월	4월	5월	6월	7월	8월	9월	10월	11월	12월	1월
선행 종합지수	102.6	102.6	102.5	103.2	103.5	103.7	103.5	104.0	104.4	104.5	104.5	105.1	105.2
선행 종합지수 전월비	0.0	0.0	-0.1	0.7	0.3	0.2	-0.2	0.5	0.4	0.1	0.0	0.6	0.1

주 (1) : 2020=100은 2020년을 기준년도로 하여 작성되었음을 의미하고, 이것은 각종 경제지표의 기준년(2020년)과 일치시킴으로써 자료의 비교 및 활용성을 제고하기 위함임

(2) : 종합지수 산출시 사용하는 데이터의 변경과 추세 산출시 PAT법을 적용하는 관계로 종합지수가 변경될 수 있음

〈그림 II-1〉 선행종합지수



〈표 II-2〉 선행종합지수 순환변동치

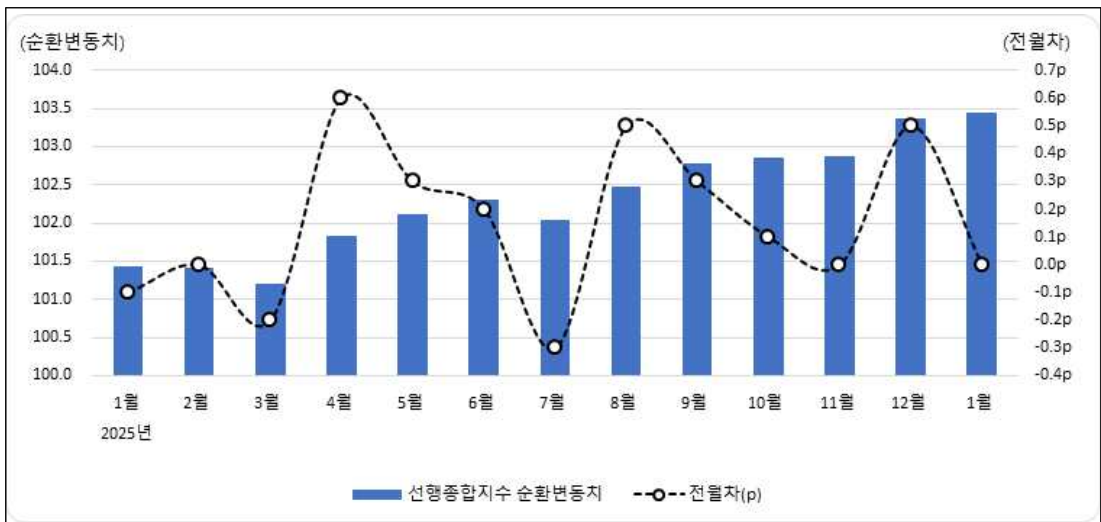
(단위: trend=100, p)

항목	2025년												2026년
	1월	2월	3월	4월	5월	6월	7월	8월	9월	10월	11월	12월	1월
순환 변동치	101.4	101.4	101.2	101.8	102.1	102.3	102.0	102.5	102.8	102.9	102.9	103.4	103.4
순환 변동치 전월차	-0.1	0.0	-0.2	0.6	0.3	0.2	-0.3	0.5	0.3	0.1	0.0	0.5	0.0

주 (1) : trend=100은 특정년도를 기준으로 한 것이 아니고 큰 추세를 근거로 하는 개념임

(2) : 종합지수 산출시 사용하는 데이터의 변경과 추세 산출시 PAT법을 적용하는 관계로 종합지수가 변경될 수 있음

〈그림 II-2〉 선행종합지수 순환변동치



2 1월 선행종합지수 구성지표별 변동

1) 신규구직자수

(출처 : 한국고용정보원(keis.or.kr)_구인구직통계)

고용안정정보망(Work-Net)에 등록된 구직자들을 월 단위로 추출한 것으로 취업지원사업의 성과분석, 인력수급 상황보고 등 고용정책사업 수행을 위한 기초자료로 이용

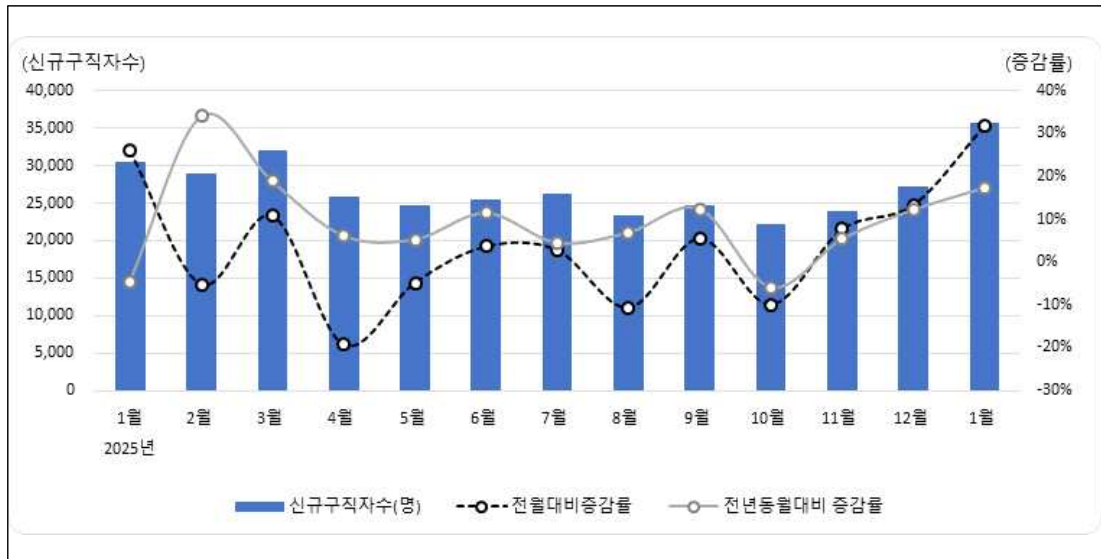
○ 1월 신규구직자 수는 35,687명으로 전월대비 8,615명(31.82%) 증가, 전년동월대비 5,272명 (17.33%)이 증가

〈표 II-3〉 신규구직자수와 증감률

(단위: 명, %)

항목	2025년												2026년
	1월	2월	3월	4월	5월	6월	7월	8월	9월	10월	11월	12월	1월
신규 구직자수	30,415	28,833	31,947	25,780	24,534	25,425	26,130	23,341	24,626	22,181	23,888	27,072	35,687
전월대비 증감률	26.05	-5.20	10.80	-19.30	-4.83	3.63	2.77	-10.67	5.51	-9.93	7.70	13.33	31.82
전년 동월대비 증감률	-4.58	34.07	18.85	6.11	5.22	11.43	4.44	6.87	12.33	-5.96	5.34	12.19	17.33

〈그림 II-3〉 신규구직자수와 증감률



2 1월 선행종합지수 구성지표별 변동

2) 재고순환지표

(출처 : 통계청 국가통계포털(kosis.kr)_광업제조업동향조사)

- 월 단위로 추출된 생산자제품출하지수와 생산자제품재고지수의 각 전년동월대비 증감률의 차이
- 생산자제품출하지수 : 제조업 대상의 월간 판매활동 수준을 나타내는 지표
 - 생산자제품재고지수 : 제조업 대상의 일정시점 재고수준을 나타내는 지수

○ 1월 재고순환지표는 12.7%p로 전월대비 10.1%p 증가, 전년동월대비 28.6%p 증가

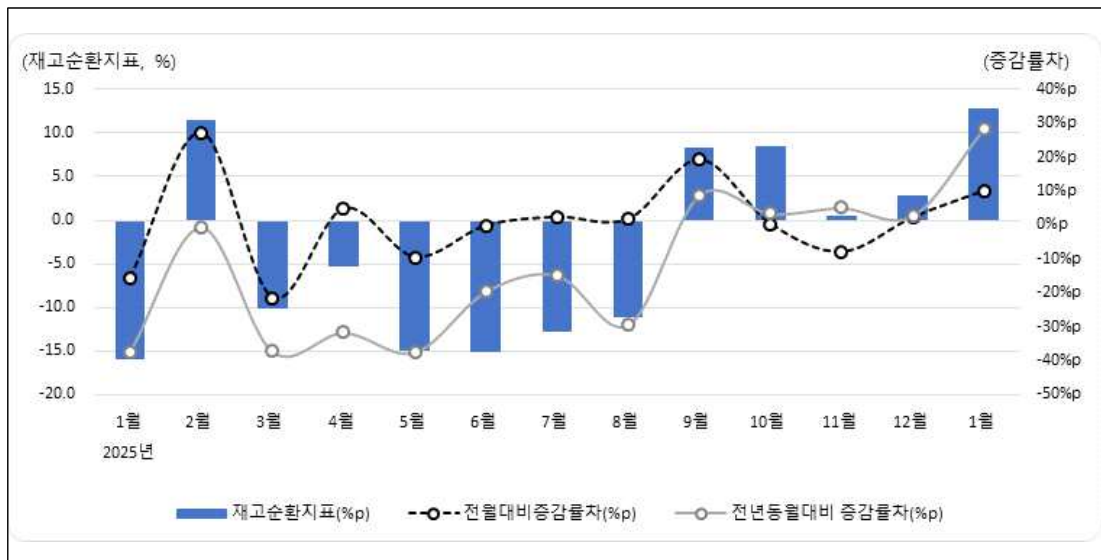
〈표 II-4〉 재고순환지표와 증감률차

(단위: %p, %p)

항목	2025년												2026년
	1월	2월	3월	4월	5월	6월	7월	8월	9월	10월	11월	12월	1월
재고순환지표	-15.8	11.4	-10.1	-5.3	-14.8	-15.0	-12.7	-11.0	8.2	8.4	0.4	2.7	12.7
전월대비증감률차	-15.6	27.2	-21.5	4.8	-9.5	-0.2	2.3	1.7	19.2	0.2	-8.0	2.3	10.1
전년동월대비증감률차	-37.2	-0.6	-37.2	-31.6	-37.4	-19.5	-14.8	-29.4	8.9	3.4	5.1	2.9	28.6

주 (1) : 2026년 1월을 기점으로 통계청에서 가중치 변경 및 연간보정으로 인해 2020년 이후 지표가 일부 변경됨

〈그림 II-4〉 재고순환지표와 증감률차



2 1월 선행종합지수 구성지표별 변동

3) 자동차등록대수비율

(출처 : 국토교통부 통계누리(molit.go.kr)_자동차등록대수현황보고)

등록자동차(승용차, 승합자동차, 화물자동차, 특수자동차, 이륜자동차)의 등록 현황

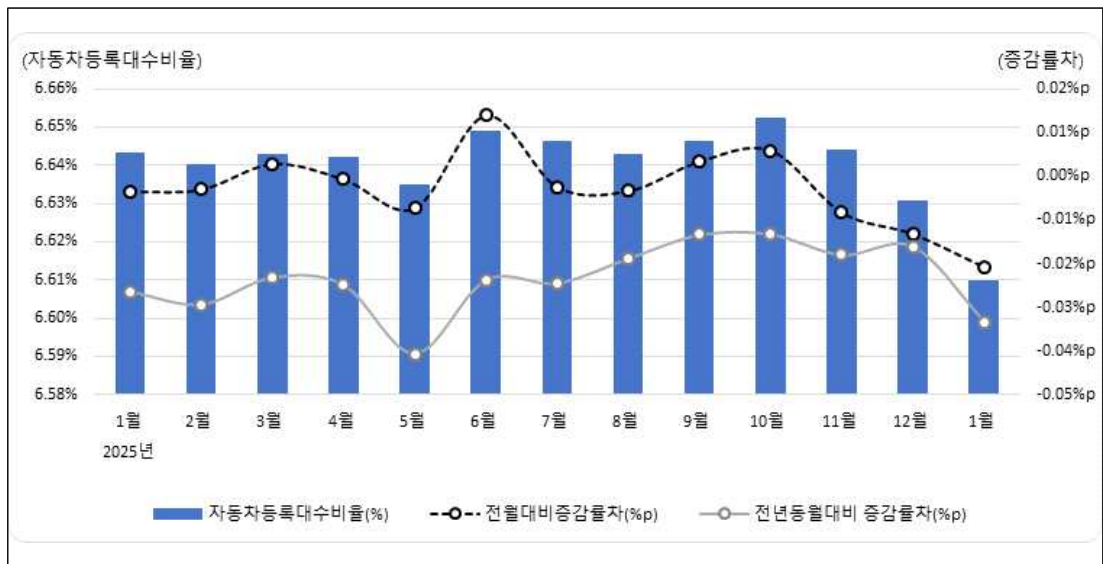
○ 1월 자동차등록대수비율은 6.61%로 전월대비 0.02%p 감소, 전년동월대비 0.03%p 감소

〈표 II-5〉 자동차등록대수비율과 증감률차

(단위: %, %p)

항목	2025년												2026년
	1월	2월	3월	4월	5월	6월	7월	8월	9월	10월	11월	12월	1월
자동차등록 대수비율	6.64	6.64	6.64	6.64	6.63	6.65	6.65	6.64	6.65	6.65	6.64	6.63	6.61
전월대비 증감률차	0.00	0.00	0.00	0.00	-0.01	0.01	0.00	0.00	0.00	0.01	-0.01	-0.01	-0.02
전년 동월대비 증감률차	-0.03	-0.03	-0.02	-0.02	-0.04	-0.02	-0.02	-0.02	-0.01	-0.01	-0.02	-0.02	-0.03

〈그림 II-5〉 자동차등록대수비율과 증감률차



2 1월 선행종합지수 구성지표별 변동

4) 건축허가면적

(출처 : 국토교통부 통계누리(molit.go.kr)_건축물허가착공통계)

건설(건축, 토목) 부문 중 민간부분이 큰 비중을 차지하는 건축 부문의 건설투자 선행지표로 건설경제동향, 주택수급동향 등의 진단 및 건축자재 수급·생산 예측을 위해 이용

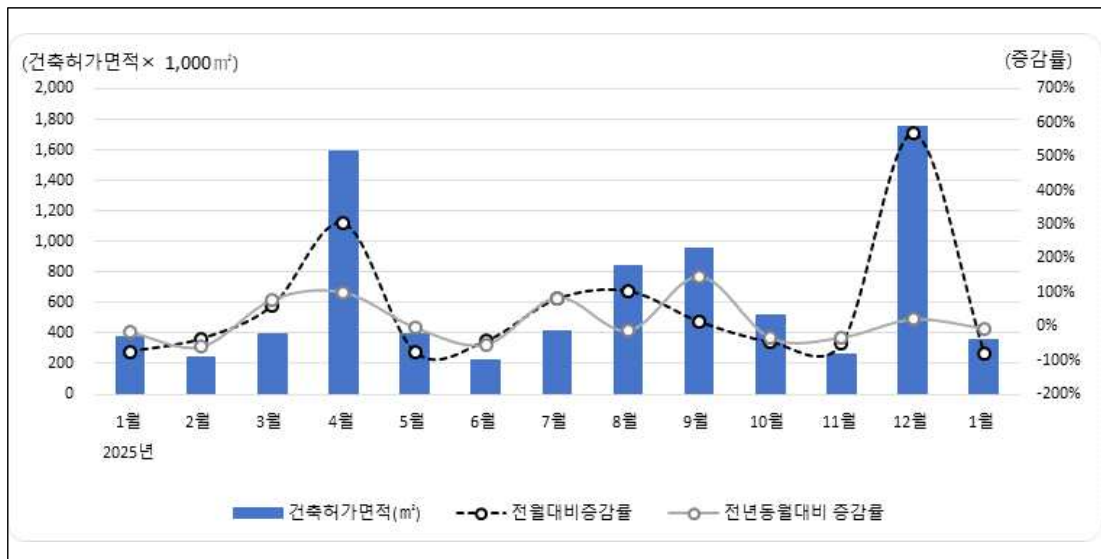
○ 1월 건축허가면적은 354,650㎡로 전월대비 1,394,453㎡(79.72%) 감소, 전년동월대비 22,810㎡ (6.04%) 감소

〈표 II-6〉 건축허가면적과 증감률

(단위: 1,000㎡, %)

항목	2025년												2026년
	1월	2월	3월	4월	5월	6월	7월	8월	9월	10월	11월	12월	1월
건축허가면적	377	242	393	1590	395	226	411	839	952	518	261	1749	355
전월대비증감률	-74.01	-35.84	62.16	304.81	-75.16	-42.76	81.91	104.11	13.46	-45.62	-49.57	569.64	-79.72
전년동월대비증감률	-17.19	-59.65	78.58	99.35	-2.95	-52.92	83.85	-12.40	146.04	-34.34	-32.53	20.42	-6.04

〈그림 II-6〉 건축허가면적과 증감률



2 1월 선행종합지수 구성지표별 변동

5) 수출입물가비율(전국)

(출처 : 통계청 국가통계포털(kosis.kr)_경기종합지수)

수출 및 수입 상품의 가격변동을 측정한 통계로 수출입 상품의 가격변동이 국내물가에 미치는 영향과 수출입상품의 원가변동을 측정하는데 이용

○ 1월 수출입물가비율은 99.9%로 전월대비 1.4%p 증가, 전년동월대비 5.7%p 증가

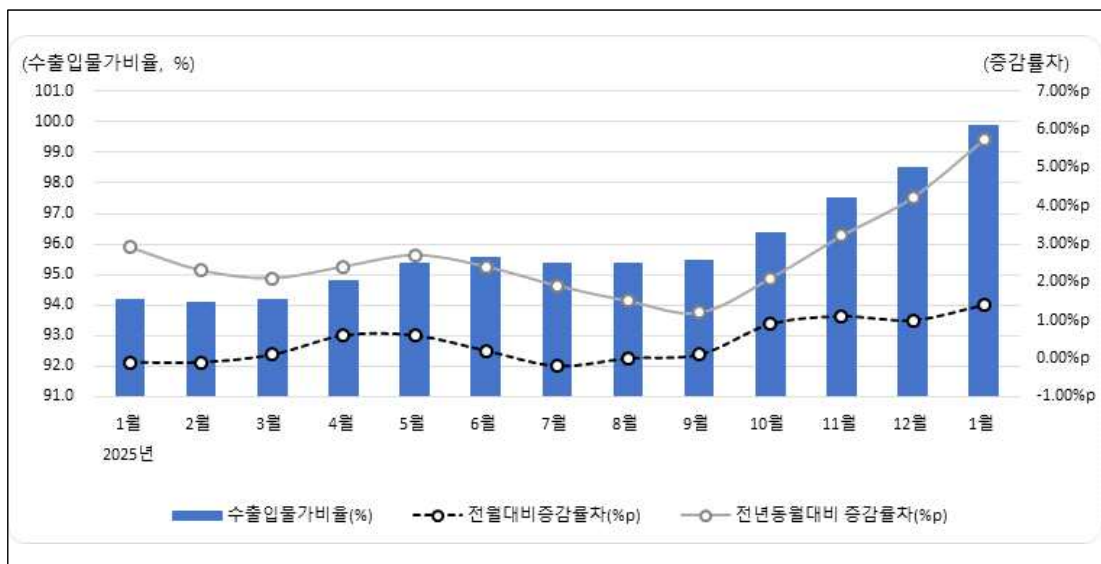
〈표 II-7〉 수출입물가비율과 증감률차

(단위: %, %p)

항목	2025년												2026년
	1월	2월	3월	4월	5월	6월	7월	8월	9월	10월	11월	12월	1월
수출입물가비율	94.2	94.1	94.2	94.8	95.4	95.6	95.4	95.4	95.5	96.4	97.5	98.5	99.9
전월대비 증감률차	-0.1	-0.1	0.1	0.6	0.6	0.2	-0.2	0.0	0.1	0.9	1.1	1.0	1.4
전년 동월대비 증감률차	2.9	2.3	2.1	2.4	2.7	2.4	1.9	1.5	1.2	2.1	3.2	4.2	5.7

주 (1) : 2026년 1월을 기점으로 통계청에서 경기종합지수 연간보정으로 인해 시계열 전체가 변경됨

〈그림 II-7〉 수출입물가비율과 증감률차



2 1월 선행종합지수 구성지표별 변동

6) 금융기관유동성(전국, 실질)

(출처 : 한국은행 경제통계시스템(ecos.bok.or.kr)_주요 통화금융지표)

광의통화(M2)에 예취금융기관의 만기 2년 이상 정기에 적금, 금융채, 금전신탁 등과 생명보험회사의 보험계약 준비금, 증권금융회사의 예수금 등 유동성이 상대적으로 낮은 금융상품까지 포함

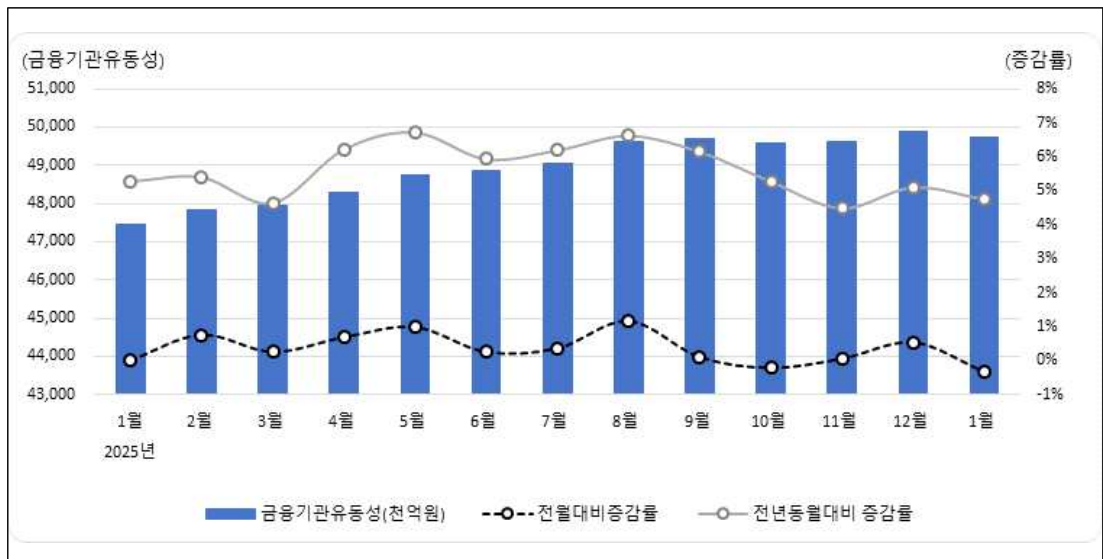
○ 1월 금융기관유동성은 4,971.7조 원으로 전월대비 15.6조 원(0.32%) 감소, 전년동월대비 225.6조 원 (4.75%) 증가

〈표 II-8〉 금융기관유동성과 증감률

(단위: 천억 원, %)

항목	2025년												2026년
	1월	2월	3월	4월	5월	6월	7월	8월	9월	10월	11월	12월	1월
금융기관 유동성	47,461	47,820	47,945	48,275	48,750	48,877	49,055	49,624	49,679	49,579	49,610	49,877	49,717
전월대비 증감률	0.01	0.76	0.26	0.69	0.98	0.26	0.36	1.16	0.11	-0.20	0.06	0.54	-0.32
전년 동월대비 증감률	5.28	5.41	4.64	6.22	6.72	5.93	6.19	6.62	6.15	5.27	4.50	5.11	4.75

〈그림 II-8〉 금융기관유동성과 증감률



2 1월 선행종합지수 구성지표별 변동

7) 장단기금리차(전국)

(출처 : 한국은행 경제통계시스템(ecos.bok.or.kr)_시장금리(월,분기,년))

국고채(3년)와 CD유통수익률(91일)의 차이로 한국은행의 통화정책, 시장 참가자들의 향후 경기(금리)전망 금융불안 등에 따른 기간프리미엄의 변화 등의 영향을 받으며, 향후 경기 및 인플레이션에 대한 시장 참가자들의 기대를 나타냄

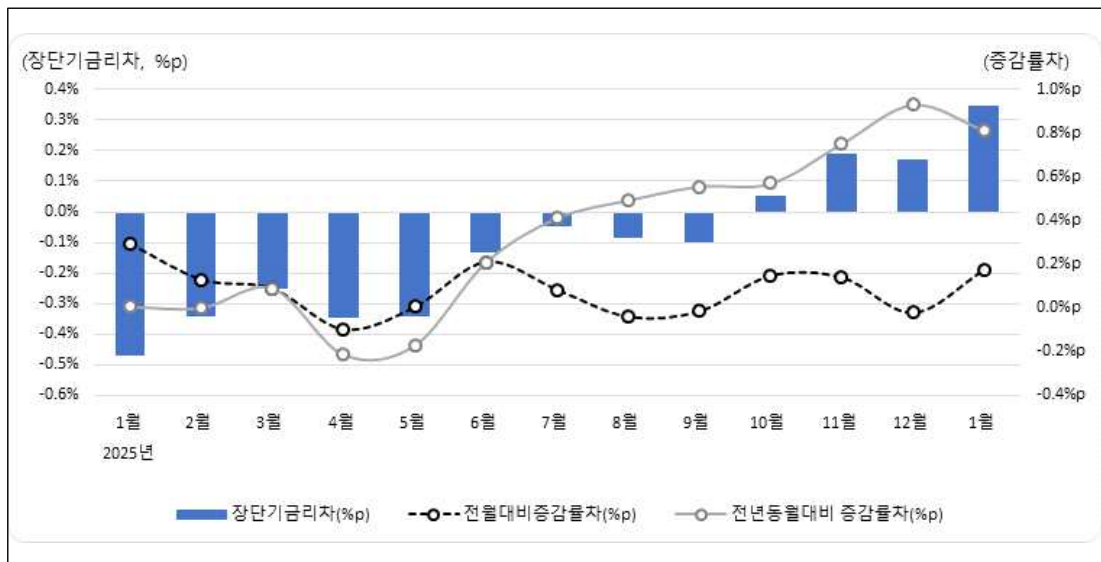
○ 1월 장단기금리차는 0.34%p로 전월대비 0.17%p 증가, 전년동월대비 0.81%p 증가

〈표 II-9〉 장단기금리차와 증감률차

(단위: %p, %p)

항목	2025년												2026년
	1월	2월	3월	4월	5월	6월	7월	8월	9월	10월	11월	12월	1월
장단기 금리차	-0.47	-0.34	-0.25	-0.35	-0.34	-0.13	-0.04	-0.08	-0.10	0.05	0.19	0.17	0.34
전월대비 증감률차	0.29	0.13	0.09	-0.10	0.01	0.21	0.08	-0.04	-0.01	0.15	0.14	-0.02	0.17
전년 동월대비 증감률차	0.01	0.00	0.09	-0.21	-0.17	0.21	0.41	0.49	0.56	0.57	0.75	0.93	0.81

〈그림 II-9〉 장단기금리차와 증감률차



III

인천광역시 동행종합지수

1 1월 동행종합지수 및 순환변동치

- 동행종합지수는 산업생산지수, 전력사용량, 소매판매액지수 등과 같이 실제 경기순환과 함께 변동하는 개별지표를 가공·종합하여 만든 지수로 현재 경기상황의 판단에 이용
- 순환변동치는 동행종합지수에서 경제성장에 따른 자연추세분을 제거하고 경기 순환만을 보는 지표로 현재의 경기가 어떤 국면에 있는지를 나타냄
- 1월 동행종합지수는 113.2로 전월대비 0.4% 감소
- 1월 동행종합지수 순환변동치는 97.2로 전월대비 0.7p 감소
- 구성지표의 전월대비 변화
 - 증가지표 : 비농가취업자수, 전력사용량, 대형소매점판매액지수, 아파트매매가격지수
 - 감소지표 : 산업생산지수, 컨테이너처리량, 수출액, 수입액
 - 동일지표 : 없음

〈표 III-1〉 동행종합지수

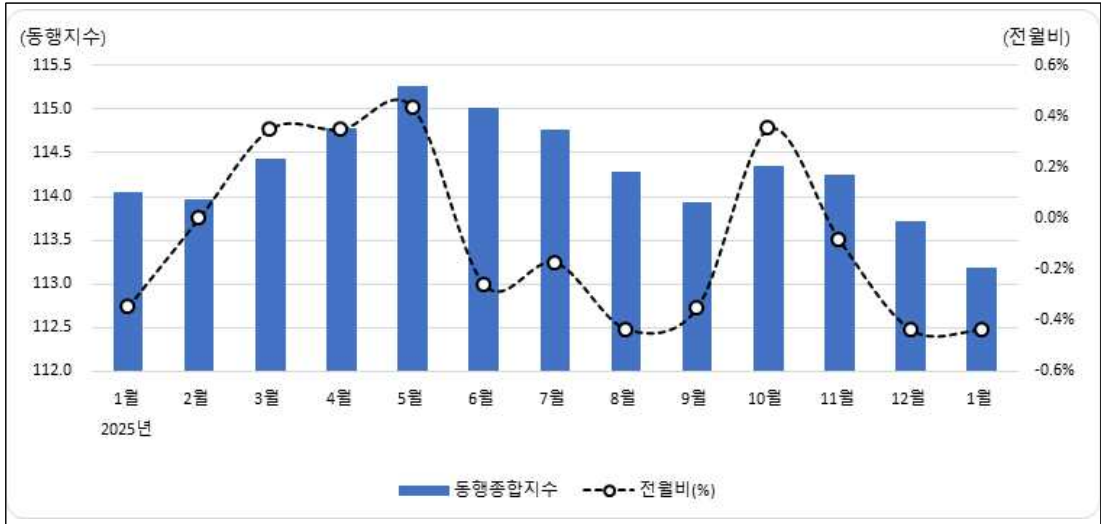
(단위 : 2020=100, %)

항목	2025년												2026년
	1월	2월	3월	4월	5월	6월	7월	8월	9월	10월	11월	12월	1월
동행 종합지수	114.0	114.0	114.4	114.8	115.3	115.0	114.8	114.3	113.9	114.3	114.2	113.7	113.2
동행 종합지수 전월비	-0.3	0.0	0.4	0.3	0.4	-0.3	-0.2	-0.4	-0.3	0.4	-0.1	-0.4	-0.4

주 (1) : 2020=100은 2020년을 기준년도로 하여 작성되었음을 의미하고, 이것은 각종 경제지표의 기준년(2020년)과 일치시킴으로써 자료의 비교 및 활용성을 제고하기 위함임

(2) : 종합지수 산출시 사용하는 데이터의 변경과 추세 산출시 PAT법을 적용하는 관계로 종합지수가 변경될 수 있음

〈그림 III-1〉 동행종합지수



〈표 III-2〉 동행종합지수 순환변동치

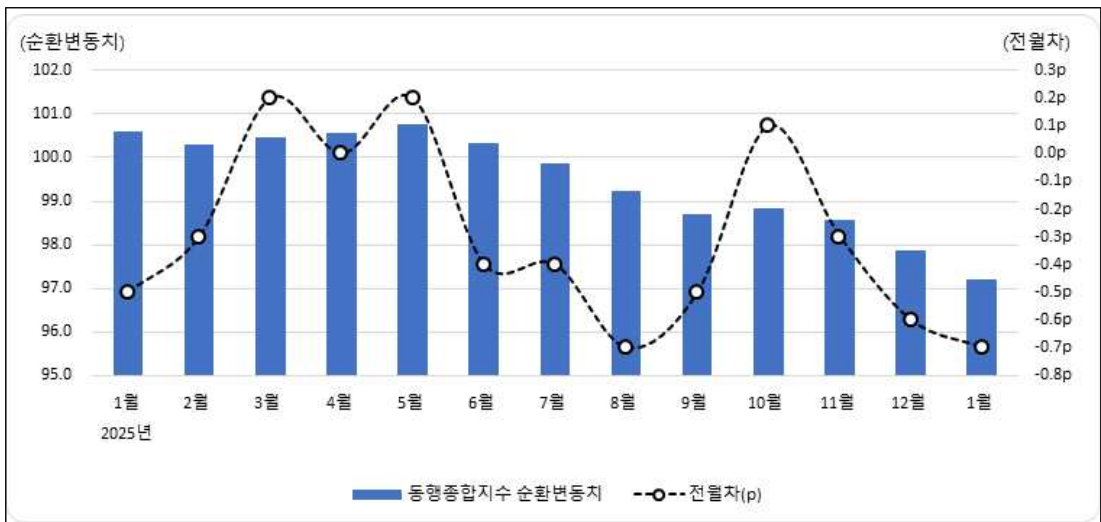
(단위 : trend=100,p)

항목	2025년												2026년
	1월	2월	3월	4월	5월	6월	7월	8월	9월	10월	11월	12월	1월
순환 변동치	100.6	100.3	100.5	100.5	100.7	100.3	99.9	99.2	98.7	98.8	98.5	97.9	97.2
순환 변동치 전월차	-0.5	-0.3	0.2	0.0	0.2	-0.4	-0.4	-0.7	-0.5	0.1	-0.3	-0.6	-0.7

주 (1) : trend=100은 특정년도를 기준으로 한 것이 아니고 큰 추세를 근거로 하는 개념임

(2) : 종합지수 산출시 사용하는 데이터의 변경과 추세 산출시 PAT법을 적용하는 관계로 종합지수가 변경될 수 있음

〈그림 III-2〉 동행종합지수 순환변동치



3 1월 동행종합지수 구성지표별 변동

1) 비농가취업자수

(출처 : 통계청 국가통계포털(kosis.kr)_경제활동인구조사_행정구역(시도)/산업별 취업자)

전체 취업자 중에서 농업, 임업 및 어업과 건설업을 제외한 취업자 수로 경제활동(취업, 실업, 노동력 등) 특성을 조사함으로써 거시경제 분석과 인력자원의 개발정책 수립에 필요한 기초자료를 제공

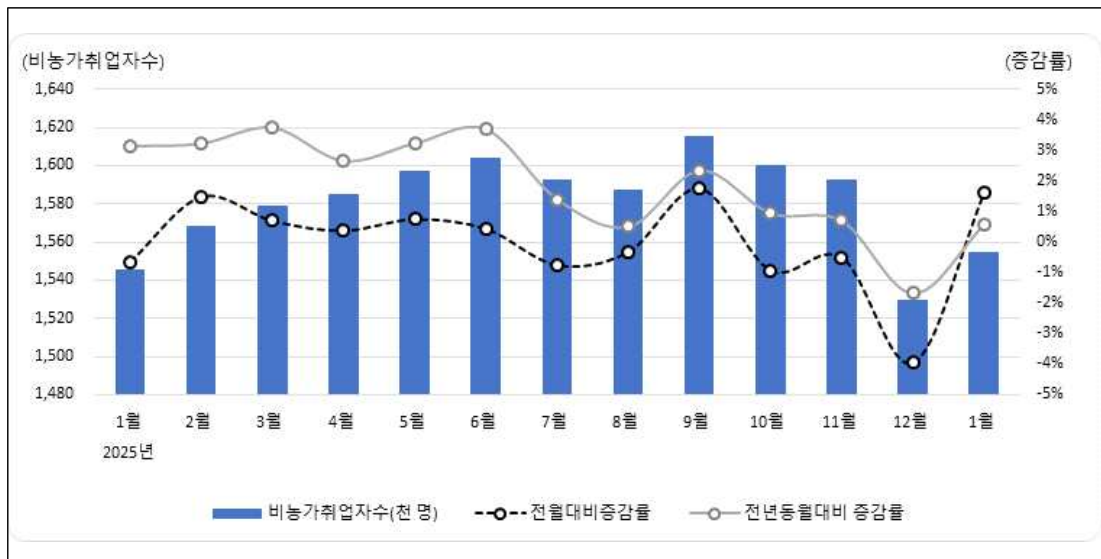
○ 1월 비농가취업자수는 155만 4천 명으로 전월대비 2만 5천 명(1.64%) 증가, 전년동월대비 9천 명(0.58%)이 증가

〈표 III-3〉 비농가취업자수와 증감률

(단위: 천 명, %)

항목	2025년												2026년
	1월	2월	3월	4월	5월	6월	7월	8월	9월	10월	11월	12월	1월
비농가 취업자수	1,545	1,568	1,579	1,585	1,597	1,604	1,592	1,587	1,615	1,600	1,592	1,529	1,554
전월대비 증감률	-0.64	1.49	0.70	0.38	0.76	0.44	-0.75	-0.31	1.76	-0.93	-0.50	-3.96	1.64
전년 동월대비 증감률	3.14	3.23	3.75	2.66	3.23	3.68	1.40	0.51	2.34	0.95	0.70	-1.67	0.58

〈그림 III-3〉 비농가취업자수와 증감률



3 1월 동행종합지수 구성지표별 변동

2) 산업생산지수

(출처 : 통계청 국가통계포털(kosis.kr)_광업제조업동향조사_시도/산업별 광공업생산지수)

광업, 제조업 및 각 사업(전기, 가스, 증기 및 수도)에 대하여 계절조정이 된 총생산지수로 경기동향 판단과 국내총생산(GDP) 추계 및 설비투자계획 수립에 활용

○ 1월 산업생산지수는 127.5로 전월대비 10.5(7.61%) 감소, 전년동월대비 5.6(4.21%) 감소

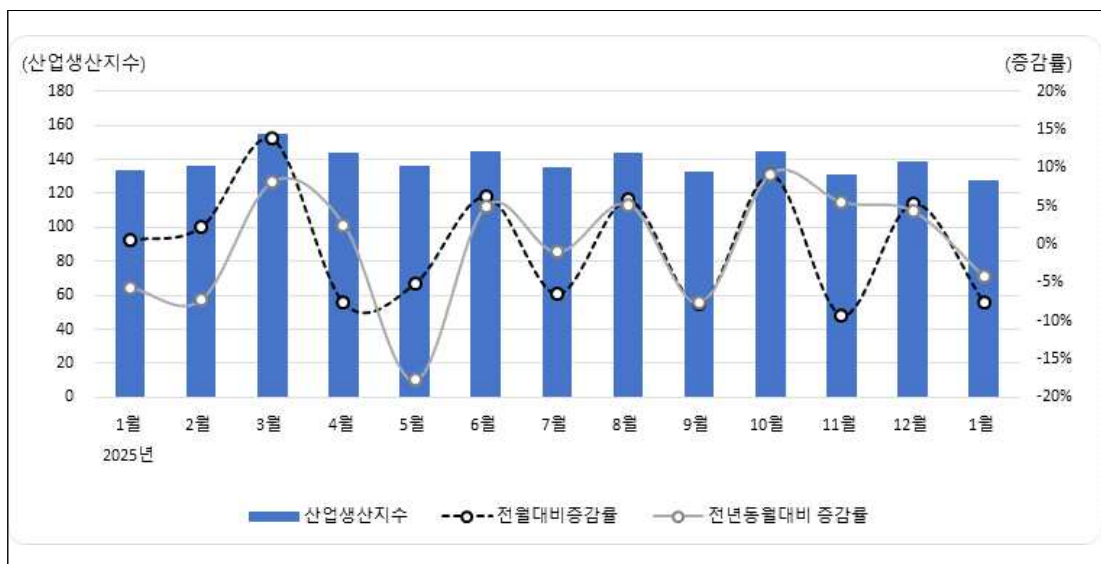
〈표 III-4〉 산업생산지수와 증감률

(단위: 2020=100, %)

항목	2025년												2026년
	1월	2월	3월	4월	5월	6월	7월	8월	9월	10월	11월	12월	1월
산업 생산지수	133.1	136.2	155.0	143.2	135.9	144.5	135.2	143.1	132.1	144.2	130.9	138.0	127.5
전월대비 증감률	0.60	2.33	13.80	-7.61	-5.10	6.33	-6.44	5.84	-7.69	9.16	-9.22	5.42	-7.61
전년 동월대비 증감률	-5.60	-7.22	8.16	2.58	-17.7 4	5.01	-1.02	5.22	-7.62	9.16	5.48	4.31	-4.21

주 (1) : 2026년 1월을 기점으로 통계청에서 가중치 변경 및 연간보정, 계절조정으로 인해 2005년 이후 지표가 일부 변경됨
 (2) : 일부 과거값의 경우 통계청의 지수보정 변경에 따라 과거값과 변동이 있을 수 있음

〈그림 III-4〉 산업생산지수와 증감률



3 1월 동행종합지수 구성지표별 변동

3) 컨테이너처리량

(출처 : 해양수산부 통합 PORT-MIS(portmis.go.kr)_인천항 컨테이너 수송실적)

인천항을 이용하는 화물(우편물 포함)의 수송현황으로 여객선을 이용하는 여객의 수하물은 제외

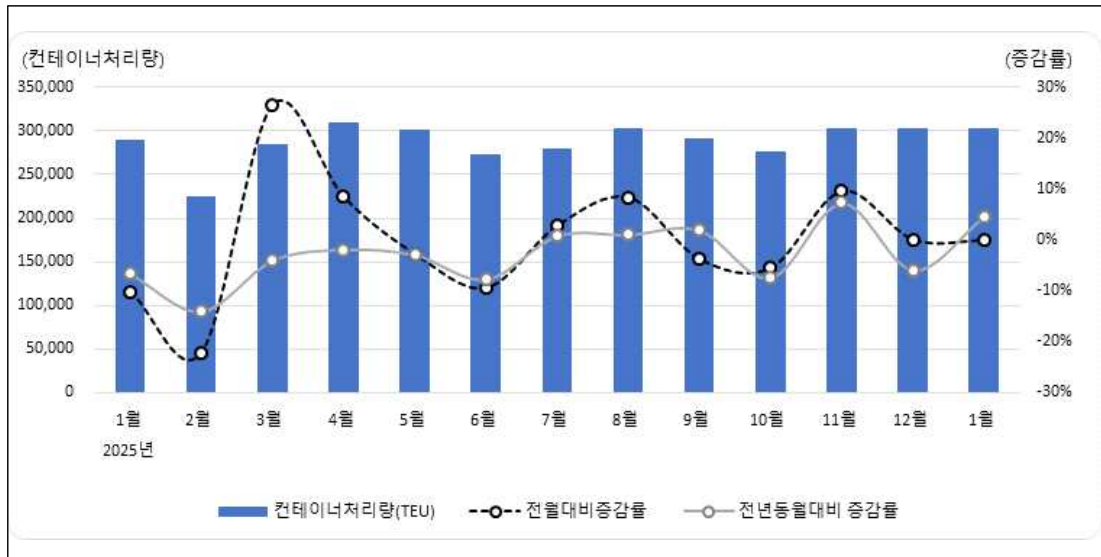
○ 1월 인천항의 컨테이너처리량은 301,794TEU로 전월대비 238TEU(0.08%) 감소, 전년동월대비 13,407TEU(4.65%) 증가

〈표 III-5〉 컨테이너처리량과 증감률

(단위: TEU, %)

항목	2025년												2026년
	1월	2월	3월	4월	5월	6월	7월	8월	9월	10월	11월	12월	1월
컨테이너처리량	288,388	224,400	284,133	308,354	299,890	271,620	279,293	302,752	291,343	275,257	301,776	302,032	301,794
전월대비 증감률	-10.11	-22.19	26.62	8.52	-2.74	-9.43	2.82	8.40	-3.77	-5.52	9.63	0.08	-0.08
전년 동월대비 증감률	-6.59	-13.97	-3.97	-1.83	-2.88	-7.69	0.85	1.10	1.97	-7.40	7.29	-5.86	4.65

〈그림 III-5〉 컨테이너처리량과 증감률



3 1월 동행종합지수 구성지표별 변동

4) 전력사용량

(출처 : 한국전력공사 지식센터(cyber.kepco.co.kr))

가정용, 공공용, 농림어업, 광업 및 제조업에서 사용한 총전력량을 월 단위로 집계한 것

○ 1월 전력사용량은 2,413,128MWh로 전월대비 194,243MWh(8.75%) 증가, 전년동월대비 118,625MWh(5.71%) 증가

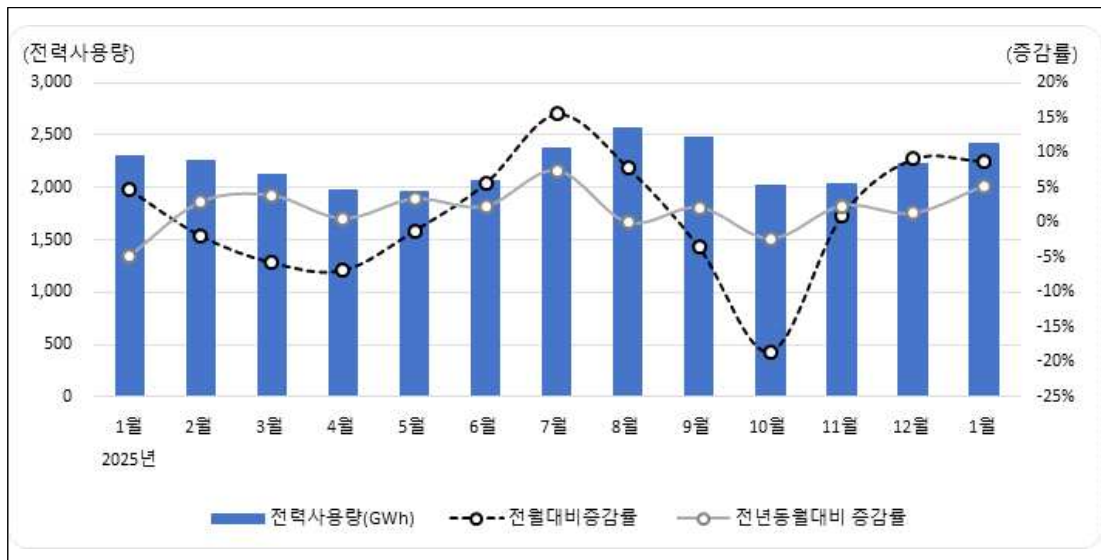
〈표 III-6〉 전력사용량과 증감률

(단위: GWh, %)

항목	2025년												2026년
	1월	2월	3월	4월	5월	6월	7월	8월	9월	10월	11월	12월	1월
전력 사용량	2,295	2,251	2,121	1,975	1,951	2,060	2,380	2,567	2,476	2,016	2,034	2,219	2,413
전월대비 증감률	4.73	-1.91	-5.76	-6.88	-1.21	5.57	15.51	7.87	-3.56	-18.55	0.89	9.08	8.75
전년 동월대비 증감률	-4.83	2.86	3.80	0.54	3.30	2.26	7.32	-0.03	2.09	-2.34	2.34	1.28	5.17

주 (1): GWh = 1,000MWh

〈그림 III-6〉 전력사용량과 증감률



3 1월 동행종합지수 구성지표별 변동

5) 대형소매점 판매액지수

(출처 : 통계청 국가통계포털(kosis.kr)_서비스업동향조사_17개 시도별 대형소매점 판매액지수)

대형소매점의 월간 매출액을 기준액(기준년도의 월평균 매출액)으로 나누어 작성한 경상지수를 디스플레이터로 나누어 작성한 지수

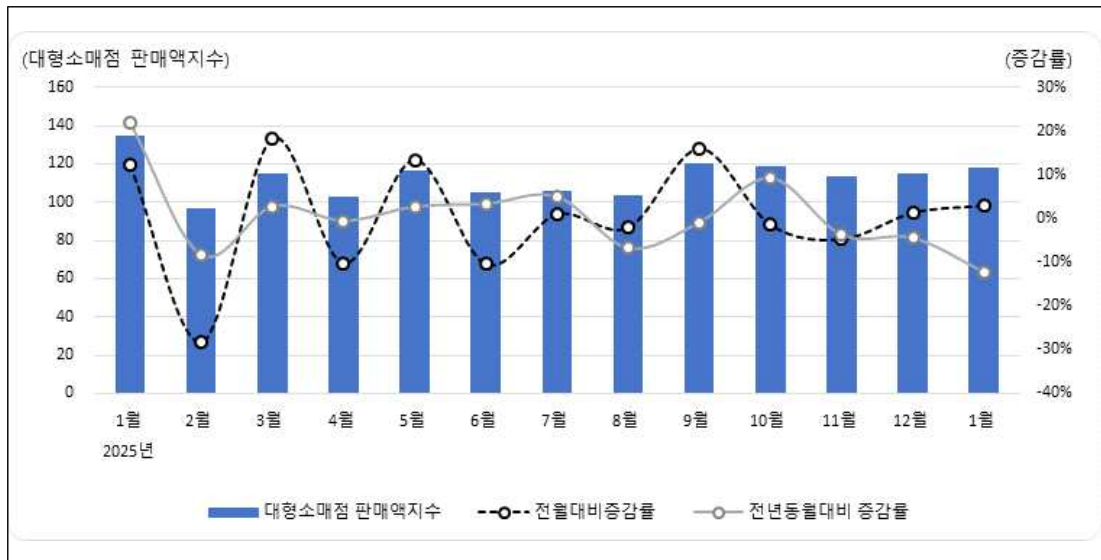
○ 1월 대형소매점 판매액지수는 117.9로 전월대비 3.5(3.06%) 증가, 전년동월대비 16.5(12.28%) 감소

〈표 III-7〉 대형소매점 판매액지수와 증감률

(단위: 2020=100, %)

항목	2025년												2026년
	1월	2월	3월	4월	5월	6월	7월	8월	9월	10월	11월	12월	1월
대형 소매점 판매액 지수	134.4	96.6	114.3	102.7	116.5	104.4	105.5	103.4	120.0	118.3	112.8	114.4	117.9
전월대비 증감률	12.28	-28.13	18.32	-10.15	13.44	-10.39	1.05	-1.99	16.05	-1.42	-4.65	1.42	3.06
전년 동월대비 증감률	21.85	-8.26	2.79	-0.48	2.73	3.37	4.98	-6.76	-0.83	9.23	-3.75	-4.43	-12.28

〈그림 III-7〉 대형소매점 판매액지수와 증감률



3 1월 동행종합지수 구성지표별 변동

6) 아파트 매매가격지수

(출처 : 한국감정원 부동산통계정보시스템(reb.or.kr)_전국주택가격동향조사)

임대주택을 제외한 거래 가능한 재고 아파트의 평균 매매가격을 기준시점 대비 현재시점의 가격비로 환산한 값. 아파트 매매가격을 조사하여 주택시장의 평균적인 가격변화를 측정하고, 주택시장 판단지표 또는 주택정책 수립에 기초자료로 활용

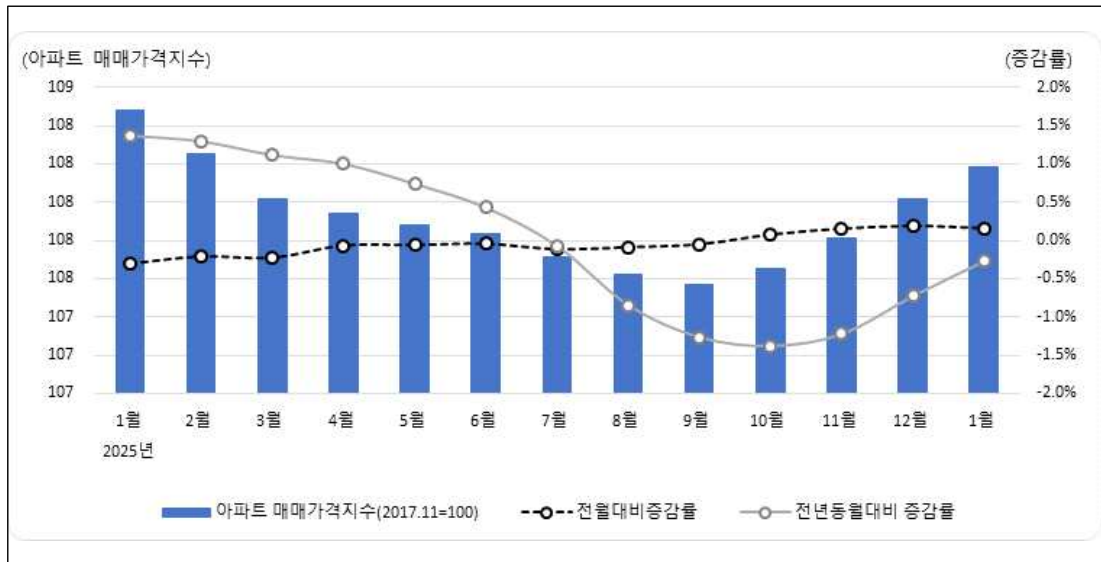
○ 1월 아파트 매매가격지수는 108.2로 전월대비 0.2(0.16%) 증가, 전년동월대비 0.3(0.27%) 감소

〈표 III-8〉 아파트 매매가격지수와 증감률

(단위: 2020=100, %)

항목	2025년												2026년
	1월	2월	3월	4월	5월	6월	7월	8월	9월	10월	11월	12월	1월
아파트 매매 가격지수	108.5	108.3	108.0	107.9	107.9	107.8	107.7	107.6	107.6	107.7	107.8	108.0	108.2
전월대비 증감률	-0.30	-0.21	-0.22	-0.07	-0.06	-0.04	-0.11	-0.09	-0.05	0.08	0.15	0.19	0.16
전년 동월대비 증감률	1.38	1.30	1.12	1.00	0.74	0.43	-0.07	-0.85	-1.26	-1.38	-1.22	-0.72	-0.27

〈그림 III-8〉 아파트 매매가격지수와 증감률



3 1월 동행종합지수 구성지표별 변동

7) 수출액(실질)

(출처 : 한국무역협회 무역통계(stat.kita.net)_지자체 수출입 품목별 총괄(인천)
한국은행 경제통계시스템(ecos.bok.or.kr)_수출물가지수(기본분류))

무역통계 수출입신고서를 기준으로 작성된 수출액을 수출물가지수로 나누고 100을 곱하여 나타낸 실질수출액

○ 1월 수출액은 42억 7천 9백만 불로 전월대비 3억 3천 1백만 불(7.17%) 감소, 전년동월대비 3억 3천 4백만 불(8.46%) 증가

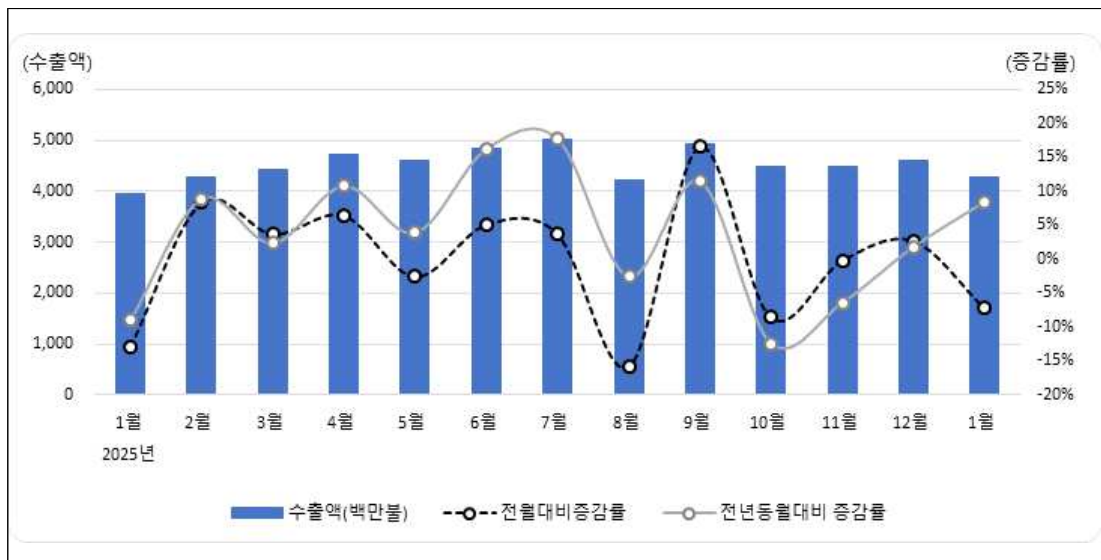
〈표 III-9〉 수출액과 증감률

(단위: 백만 불, %)

항목	2025년												2026년
	1월	2월	3월	4월	5월	6월	7월	8월	9월	10월	11월	12월	1월
수출액	3,945	4,274	4,433	4,719	4,598	4,832	5,013	4,219	4,919	4,497	4,487	4,610	4,279
전월대비 증감률	-12.87	8.33	3.73	6.45	-2.56	5.09	3.75	-15.83	16.57	-8.58	-0.22	2.74	-7.17
전년 동월대비 증감률	-9.03	8.85	2.36	10.79	3.88	16.22	17.76	-2.55	11.50	-12.40	-6.46	1.80	8.46

주 (1) : 2023년 5월호부터 한국은행이 공표하는 2015년 수출물가지수 기준을 2020년으로 변경함
(2) : 일부 과거값의 경우, 한국무역협회의 수출입 신고금액 변경에 따라 바뀔 수 있음

〈그림 III-9〉 수출액과 증감률



3 1월 동행종합지수 구성지표별 변동

8) 수입액(실질)

(출처 : 한국무역협회 무역통계(stat.kita.net)_지자체 수출입 품목별 총괄(인천)
한국은행 경제통계시스템(ecos.bok.or.kr)_수입물가지수(기본분류))

무역통계 수출입신고서를 기준으로 작성된 수입액을 수입물가지수로 나누고 100을 곱하여 나타낸 실질수입액

○ 1월 수입액은 42억 2천 4백만 불로 전월대비 2억 4천 1백만 불(5.39%) 감소, 전년동월대비 1억 4천 9백만 불(3.39%) 감소

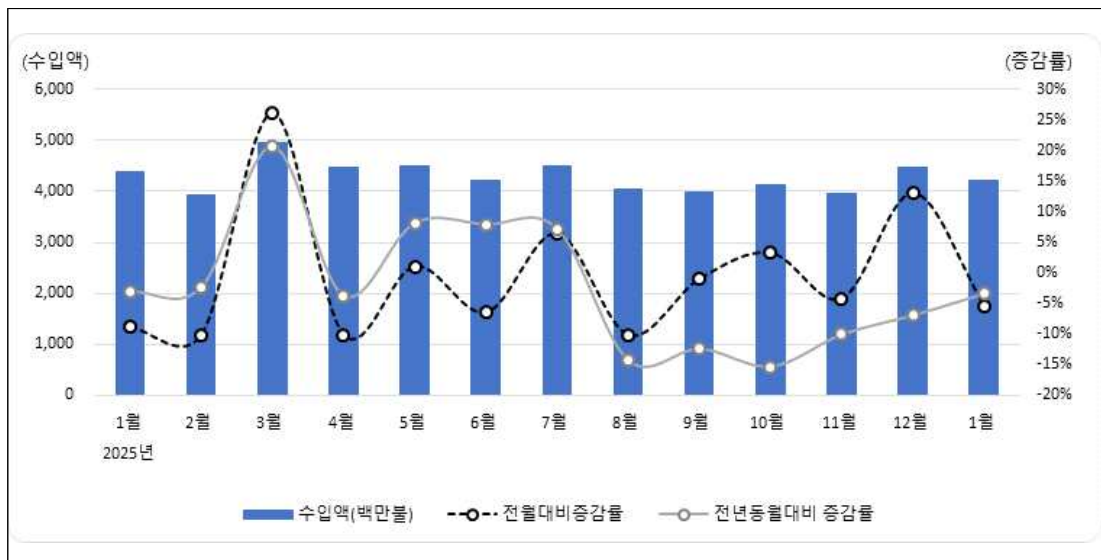
〈표 III-10〉 수입액과 증감률

(단위: 백만 불, %)

항목	2025년												2026년
	1월	2월	3월	4월	5월	6월	7월	8월	9월	10월	11월	12월	1월
수입액	4,373	3,930	4,958	4,456	4,505	4,213	4,486	4,029	3,990	4,121	3,948	4,465	4,224
전월대비 증감률	-8.84	-10.12	26.16	-10.13	1.10	-6.48	6.47	-10.18	-0.96	3.29	-4.21	13.10	-5.39
전년 동월대비 증감률	-3.07	-2.31	20.68	-3.71	8.18	7.95	7.26	-14.29	-12.38	-15.30	-10.04	-6.92	-3.39

주 (1) : 2023년 5월호부터 한국은행이 공표하는 2015년 수입물가지수 기준을 2020년으로 변경함
(2) : 일부 과거값의 경우, 한국무역협회의 수출입 신고금액 변경에 따라 바뀔 수 있음

〈그림 III-10〉 수입액과 증감률



IV

선행종합지수와 동행종합지수 최근 추이

〈표 IV-1〉 선행종합지수와 동행종합지수 최근 추이

(단위: 종합지수 적용 2020=100, %; 순환변동치 적용 trend=100, p)

구분 (년, 월)	선행지수				동행지수			
	종합지수	전월비	순환변동치	순환변동치 전월차	종합지수	전월비	순환변동치	순환변동치 전월차
2023.01	97.8	-0.1	97.8	-0.1	107.4	-0.7	99.8	-1.0
2023.02	97.9	0.1	97.8	0.0	107.1	-0.3	99.3	-0.5
2023.03	97.7	-0.2	97.6	-0.2	107.1	0.0	99.2	-0.1
2023.04	97.7	0.0	97.5	-0.1	107.4	0.3	99.2	0.0
2023.05	98.0	0.3	97.8	0.3	108.2	0.7	99.7	0.5
2023.06	98.4	0.4	98.2	0.4	108.8	0.6	100.1	0.4
2023.07	98.8	0.4	98.5	0.3	109.6	0.7	100.5	0.4
2023.08	99.0	0.2	98.6	0.1	109.7	0.1	100.4	-0.1
2023.09	98.9	-0.1	98.5	-0.1	109.8	0.1	100.3	-0.1
2023.10	98.8	-0.1	98.4	-0.1	110.0	0.2	100.3	0.0
2023.11	98.8	0.0	98.3	-0.1	110.2	0.2	100.3	0.0
2023.12	99.8	1.0	99.3	1.0	110.3	0.1	100.1	-0.2
2024.01	100.0	0.2	99.4	0.1	110.9	0.5	100.4	0.3
2024.02	100.0	0.0	99.3	-0.1	111.6	0.6	100.9	0.5
2024.03	100.0	0.0	99.3	0.0	112.2	0.5	101.1	0.2
2024.04	100.5	0.5	99.7	0.4	112.4	0.2	101.1	0.0
2024.05	100.6	0.1	99.8	0.1	112.7	0.3	101.1	0.0
2024.06	100.9	0.3	100.1	0.3	112.6	-0.1	100.8	-0.3
2024.07	100.9	0.0	100.0	-0.1	112.1	-0.4	100.1	-0.7
2024.08	101.4	0.5	100.5	0.5	112.5	0.4	100.3	0.2
2024.09	101.7	0.3	100.7	0.2	113.5	0.9	101.0	0.7
2024.10	102.2	0.5	101.2	0.5	114.7	1.1	101.8	0.8
2024.11	102.3	0.1	101.2	0.0	114.3	-0.3	101.3	-0.5
2024.12	102.6	0.3	101.5	0.3	114.4	0.1	101.1	-0.2
2025.01	102.6	0.0	101.4	-0.1	114.0	-0.3	100.6	-0.5
2025.02	102.6	0.0	101.4	0.0	114.0	0.0	100.3	-0.3
2025.03	102.5	-0.1	101.2	-0.2	114.4	0.4	100.5	0.2

구분 (년, 월)	선행지수				동행지수			
	종합지수	전월비	순환변동치	순환변동치 전월차	종합지수	전월비	순환변동치	순환변동치 전월차
2025.04	103.2	0.7	101.8	0.6	114.8	0.3	100.5	0.0
2025.05	103.5	0.3	102.1	0.3	115.3	0.4	100.7	0.2
2025.06	103.7	0.2	102.3	0.2	115.0	-0.3	100.3	-0.4
2025.07	103.5	-0.2	102.0	-0.3	114.8	-0.2	99.9	-0.4
2025.08	104.0	0.5	102.5	0.5	114.3	-0.4	99.2	-0.7
2025.09	104.4	0.4	102.8	0.3	113.9	-0.3	98.7	-0.5
2025.10	104.5	0.1	102.9	0.1	114.3	0.4	98.8	0.1
2025.11	104.5	0.0	102.9	0.0	114.2	-0.1	98.5	-0.3
2025.12	105.1	0.6	103.4	0.5	113.7	-0.4	97.9	-0.6
2026.01	105.2	0.1	103.4	0.0	113.2	-0.4	97.2	-0.7

주 (1) : 선행종합지수와 동행종합지수는 2020년을 기준년도로 하여 작성되었음. 이것은 각종 경제지표의 기준년(2020년)과 일치시킴으로써 자료의 비교 및 활용성을 제고하기 위함임

(2) : 선행종합지수와 동행종합지수의 전월비 단위는 %임

(3) : 선행종합지수와 동행종합지수의 순환변동치는 trend=100을 기준으로 작성되었음. 이것은 특정년도 기준이 아닌 큰 추세를 근거로 하는 개념임

(4) : 선행종합지수, 동행종합지수의 순환변동치 전월차 단위는 p임

(5) : 2026년 1월을 기점으로 새로운 계절조정지수 및 연간보정을 적용하여 과거 선행-동행 종합지수 및 순환변동치가 소폭 변경되었음

1 경기종합지수 작성 과정 개요

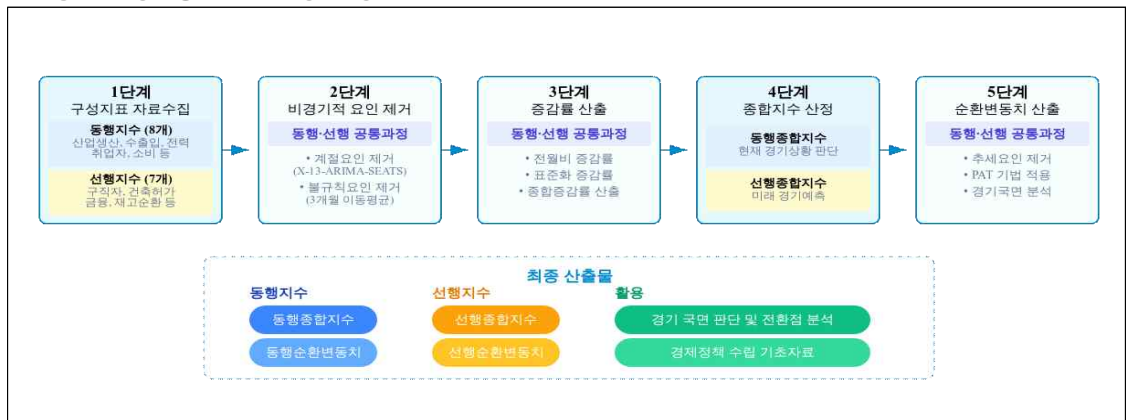
1. 통계개요

- 통계명 : 인천광역시 경기종합지수
- 법적근거 : 통계법 제 18조, 동법시행령 제 24조 및 제 25조 (통계작성 승인번호 204008)
- 통계종류 : 일반통계, 가공통계
- 작성목적 : 지역경제 주체들이 지역 경기동향 분석 및 지역경기 예측에 활용할 수 있는 기초자료 제공

2. 작성 과정 흐름도

- 인천광역시 경기종합지수 작성 과정을 요약하면 다음과 같음

인천광역시 경기종합지수 작성 과정



3. 동행지수와 선행지수

- 통계청을 비롯한 각 통계작성기관에서 생산한 구성지표를 종합, 가공하여 작성
- 동행종합지수 : 산업생산지수, 수입액, 수출액, 전력사용량, 컨테이너 처리량, 아파트매매가격지수, 대형소매점 판매액지수, 취업자수 (8개 구성지표)
- 선행종합지수 : 신규구직자수, 금융기관유동성, 수출입물가비율, 자동차등록대수비율, 장단기금리차, 건축허가면적, 재고순환지표 (7개 구성지표)
- KOSTAT-CIS 프로그램 활용하여 통계청 경기종합지수 산정방식을 적용

2 구성지표 자료수집

1. 동행종합지수 구성지표

○ 인천광역시 동행종합지수 구성지표의 내용 및 작성기관, 공표시기는 다음과 같음

구분	구성지표	내용	작성기관	공표시기
고용	비농가취업자수(건설업제외)	표본가구 대상 조사	통계청	익월말
	산업생산지수	광업, 제조업, 전기가스업, 출판업(637개품목)	통계청	익익월초
생산	전력사용량	행정구역별 판매전력량	한국전력공사	익월말~ 익익월 초
	컨테이너 처리량	인천항 컨테이너 처리량 집계	인천항만공사	익월말~ 익익월 초
소비	대형소매점판매지수(불변)	소매업과 승용차 판매 사업체 전수 또는 표본조사	통계청	익월말~ 익익월 초
	아파트매매가격지수	전국 부동산 중개업소 조사	한국감정원	익월초
무역	수입액(실질)	인천시 소재 기업 수입액 조사	무역협회 (관세청)	익월말~ 익익월 초
	수출액(실질)	인천시 소재 기업 수출액 조사	무역협회 (관세청)	익월말~ 익익월 초

2. 선행종합지수 구성지표

○ 인천광역시 선행종합지수 구성지표의 내용 및 작성기관, 공표시기는 다음과 같음

구분	구성지표	내용	작성기관	공표시기
고용	신규구직인원	한국고용정보원 집계자료	한국고용정보원	익익월초
생산	재고순환지수(제조업)	제조업 출하증가율 -재고증가율	통계청	익월말~ 익익월 초
소비	자동차등록대수비율	인천 자동차등록대수 / 전국 자동차등록대수×100	국토교통부	익월말~ 익익월 초
투자	건설허가면적	건설 허가면적 집계	국토교통부	익월말~ 익익월 초
무역	수출입물가비율(전국)	수출단가지수 / 수입단가지수×100	한국은행	익월말~ 익익월 초
금융	금융기관유동성(전국, 실질)	금융기관유동성 / 생산자물가지수(말잔기준)	한국은행	익익월 중순
	장단기금리차(전국)	월평균 국고채(3년) 유통수익률-CD(91일) 유통수익률	한국은행	익월말~ 익익월 초

3 지수산정 과정

1. 비경기적 요인 제거

○ 경기적 요인과 비경기적 요인으로 구성된 구성지표의 원계열에서 비경기적 요인을 제거

$$\text{- 구성지표 원계열} = \frac{\text{추세요인} \times \text{순환요인}}{(\text{경기적 요인})} \times \frac{\text{계절요인} \times \text{불규칙요인}}{(\text{비경기적 요인})}$$

- 계절요인 제거: X-13-ARIMA-SEATS 이용

- 불규칙요인 제거: 3개월 말항 이동평균

2. 증감률 산출

○ 각 구성지표의 전월비 증감률을 대칭변화율로 산출

$$\text{- 전월비 증감률} = \frac{(\text{해당월} - \text{전월})}{(\text{해당월} + \text{전월})/2} \times 100$$

○ 각 구성지표의 대칭변화율을 이용하여 표준화 증감률과 종합증감률 산출

$$\text{- 표준화 인자값} = \frac{\text{구성지표 대칭변화율의 표준편차역수}}{\sum \text{구성지표 대칭변화율의 표준편차역수}}$$

- 표준화증감률 = 대칭변화율 × 표준화인자값

- 종합증감률 = \sum 구성지표 표준화 증감률

3. 동행/선행종합지수 산출

○ 종합증감률을 누적하여 동행/선행종합지수 산출

$$\text{- 해당월 지수} = \text{전월 지수} \times \frac{(200 + \text{종합증감률})}{(200 - \text{종합증감률})}$$

4. 순환변동치 산출

○ 동행/선행종합지수에서 국면평균법(PAT)으로 추출한 추세변동치를 제거하여 산출

$$\text{- 순환변동치} = \frac{\text{경기종합지수}}{\text{경기종합지수추세변동치}}$$

4 통계 관련 용어 및 해설

1. 경제 시계열의 구성성분(비경기적 요인, 추세·순환요인, 순환요인)

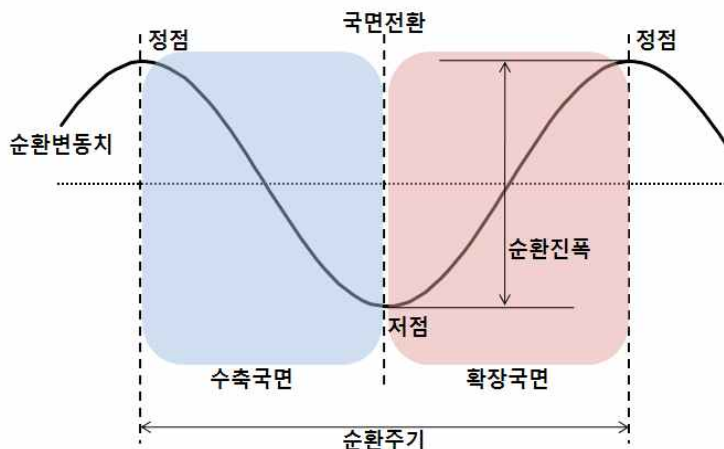
- 일반적으로 경제 시계열(원계열)은 다음과 같은 요소들을 포함
 - 계절요인 : 1년을 주기로 계절에 따른 주기적 변동 요인
 - 불규칙요인 : 천재지변, 파업 등 우발적(단기적) 요인에 따른 변동 요인
 - 추세요인 : 인구, 기술, 자본의 변화에 따른 장기적 변동 요인
 - 순환요인 : 경기순환에 따른 변동 요인
- 위와 같은 요인들 중 경기순환과 무관한 계절요인, 불규칙요인을 비경기적 요인으로 구분하고, 이들 요인을 제거한 추세·순환요인 또는 순환요인이 경기 분석에 활용

2. 계절조정, 불규칙요인 제거

- 계절조정은 경제 시계열의 원계열 자료에서 계절요인을 제거하는 과정을 말함
- 우발적요인에 따라 발생할 수 있는 불규칙요인을 이동평균법(moving average) 등을 활용하여 평활화 하는 과정

3. 경기순환(변동)

- 경기순환이란 경제의 장기 성장추세를 중심으로 국가 또는 지역의 전반적 경제활동이 상승과 하강을 반복하는 현상을 의미
- 경기순환은 확장국면과 수축국면으로 구분할 수 있으며, 확장(수축)국면은 경기저점(정점)에서 경기정점(저점)까지 경제활동이 활발한(위축된) 기간을 의미



4. 기준순환일

- 기준순환일이란 경기순환에서 국면전환이 발생하는 경기 전환점을 의미하며, 확장국면에서 수축국면으로 전환하는 경기정점과 수축국면에서 확장국면으로 전환하는 경기저점이 있음
- 일반적으로 전반적 경제활동 성장률이 2분기 이상 추세성장률보다 높으면 확장국면, 낮으면 수축국면으로 판단
- 우리나라 기준순환일은 통계청에서 사후적으로 발표

5. 순환변동치

- 순환변동치는 추세순환요인 변동치에서 추세요인을 제거한 순환변동요인에 따른 경기변동치를 의미하며, 경기국면 및 전환점 분석에 사용
- 순환변동치가 상승(하강)하면 경기확장(수축)국면으로 판단하며, 극대점(극소점)을 경기정점(저점)을 의미

5 공표 일정

6. 2026년 공표 일정

○ 인천광역시 경기종합지수는 매월 20일 기준으로 공표하며 개별지표 공표 일정에 따라 변경 가능

자료명	공표 일자
2026년 1월 인천광역시 경기종합지수	1월 20일(화)
2026년 2월 인천광역시 경기종합지수	2월 20일(금)
2026년 3월 인천광역시 경기종합지수	3월 20일(금)
2026년 4월 인천광역시 경기종합지수	4월 20일(월)
2026년 5월 인천광역시 경기종합지수	5월 20일(수)
2026년 6월 인천광역시 경기종합지수	6월 22일(월)
2026년 7월 인천광역시 경기종합지수	7월 20일(월)
2026년 8월 인천광역시 경기종합지수	8월 20일(목)
2026년 9월 인천광역시 경기종합지수	9월 21일(월)
2026년 10월 인천광역시 경기종합지수	10월 20일(화)
2026년 11월 인천광역시 경기종합지수	11월 20일(금)
2026년 12월 인천광역시 경기종합지수	12월 21일(월)

인천경기종합지수

발행일	2026년 3월		
발행	인천광역시·인천연구원		
	인천광역시	경제정책과장	고태수
		경제정책담당	신용주
		담당자	강희일
	인천연구원	연구위원	최태림
		연구원	김종원
주소	(인천광역시) 인천광역시 남동구 정각로 29 (인천연구원) 인천광역시 서구 심곡로 98		
전화	(인천광역시) 032) 440-3263, (인천연구원) 032) 260-2630		
팩스	(인천광역시) 032) 440-8618, (인천연구원) 032) 260-2629		
홈페이지	(인천광역시) www.incheon.go.kr (인천연구원) www.ii.re.kr		

본 간행물은 인천광역시청과 인천연구원 홈페이지에서 열람하실 수 있습니다.