

한중Zine

최신 중국 동향

Vol.253 2019.05.27

창장삼각주 지역 통합 발전 현황

작 성 | 인천연구원

유다형 연구원 (yoodh@ii.re.kr)

목 차

1. [지역] 창장삼각주 지역 발전 정책
2. [지역] 창삼각지역 협동 혁신 지수
3. [지역] 창삼각지역 R&D 협력 네트워크
4. [지역] 창삼각지역 기술 협력 현황

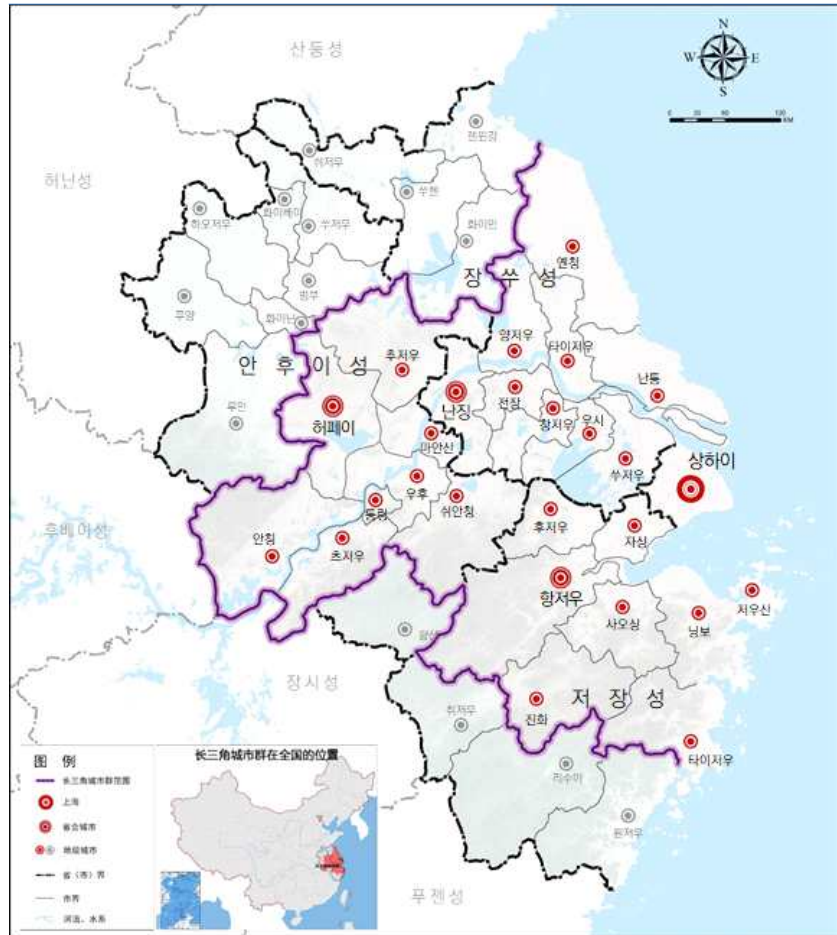
- 창장(长江)은 양쯔강이라고도 불리며 총 길이 6,300km로 중국의 중앙을 가로지르는 중국에서 가장 긴 강임
 - 창장삼각주는 창장의 하류 지역으로 21,17만km로 수로를 통한 물류, 농업과 수공업의 발전으로 중국 근현대에 이미 도시군의 형태를 갖추었으며, 중국 경제발전에 선두지역 역할을 함
- 2010년 5월 중국국무원은 창장삼각주를 상하이(上海), 장쑤(江苏), 저장(浙江)으로 규정한 지역 발전 전략인 《창장삼각주지역구획(长江三角洲地区区域规划)》을 발표하고 2030년까지 창장삼각주를 세계적인 영향력을 가진 도시군으로의 육성을 목표로 제시함
- 2014년에는 《황금수로를 활용한 창장경제벨트 발전추진을 위한 지도의견(国务院关于依托黄金水道推动长江经济带发展的指导意见)》, 2016년 《창장경제벨트발전규획강요(长江经济带发展规划纲要)》를 발표해 창장삼각주지역의 일체화를 추진함
- 또한 2016년 5월 11일 국무원상무회의를 통해 《창장삼각주도시군발전규획(长江三角洲城市群发展规划)》을 발표하며 상하이를 중심으로 난징도시군(南京都市圈), 항저우도시군(杭州都市圈), 허페이도시군(合肥都市圈), 쑤시창도시군(苏锡常都市圈: 쑤저우-우시-창저우), 닝보도시군(宁波都市圈) 등의 발전과 개방 확대를 추진함
 - 《규획》에 포함된 26개 도시는 상하이, 장쑤성의 9개 도시¹⁾, 저장성 8개 도시²⁾, 안후이 8개 도시³⁾임

1) 난징(南京), 쟈장(镇江), 양저우(扬州), 창저우(常州), 쑤저우(苏州), 우시(无锡), 난통(南通), 타이저우(泰州), 염청(盐城)

2) 항저우(杭州), 자싱(嘉兴), 후저우(湖州), 사오싱(绍兴), 닝보(宁波), 저우산(舟山), 진화(金华), 타이저우(台州)

3) 허페이(合肥), 우후(芜湖), 추저우(滁州), 마안산(马鞍山), 퉁링(铜陵), 츠저우(池州), 안칭(安庆), 쉬안청(宣城)

그림 1 | 창장삼각주도시군 범위



자료: 《长江三角洲城市群发展规划》 그림수정

- 2019년 1월 상하이시는 《정부업무보고(政府工作报告)》를 통해 창장삼각주지역의 지역 통합 발전을 위한 ‘창삼각일체화발전시범구(长三角一体化发展示范区)’ 건설을 추진하겠다고 밝힘

02

지역 ▶ 창삼각지역 협동 혁신 지수

- 2019년 5월 16일 상하이과학학연구소(上海市科学学研究所)는 《창삼각 일체화 지역 협동 혁신 지수 보고(长三角一体化区域协同创新指数报告)(2019년)》를 발표
 - 2010~2017년 창삼각지역 41개 도시의 자원 밀집, R&D 협력, 기술 확보, 산업 발전, 환경 조성 분야의 협동 혁신 현황을 분석함
- 창삼각지역의 협동 혁신지수는 2010년 100.00점을 기준으로 2017년 178.91점을 기록했고, 연평균 8.67% 증가했음

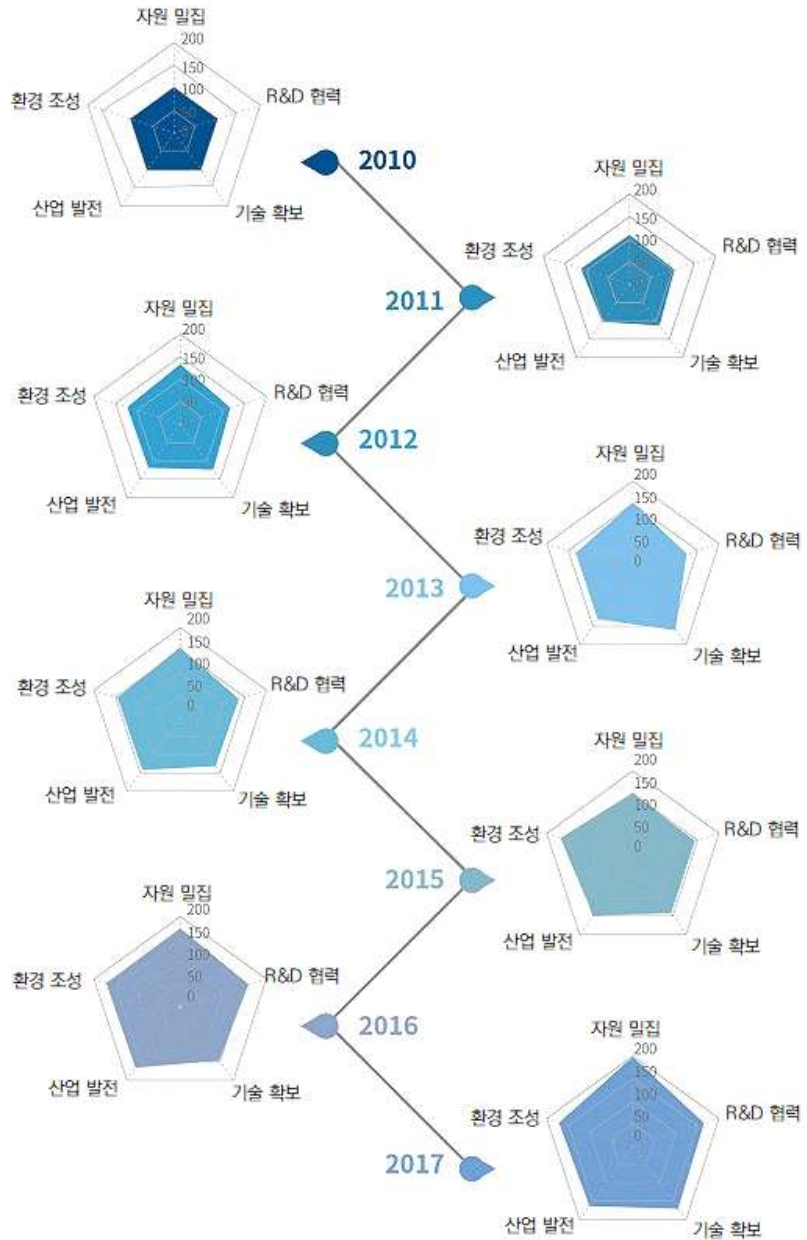
그림 2 창삼각지역 협동 혁신 지수 추이(2010~2017년)



자료: <http://www.1000plan.org/qr.jh/article/78981> 그림수정

- 창삼각지역의 분야별 일체화는 자원 밀집의 통합이 가장 많이 이루어졌음
 - 분야별 일체화 속도는 2013년까지 기술 확보와 자원 밀집이 빨랐고, 2014년 이후는 산업 발전과 환경 조성의 통합이 빠르게 진행됨

그림 3 | 창삼각지역 분야별 협동 혁신 일체화 지표 추이(2010~2017년)



자료: <http://www.1000plan.org/qrjh/article/78981> 그림수정

- 창삼각지역은 상하이를 중심으로 난징, 항저우, 허페이 4대 도시간 인재 이동과 협력 네트워크가 형성되고 있음
 - 인재 유동은 상하이의 유동성이 가장 강하고, 상하이-난징 간의 인재 유동이 가장 활발하게 이루어지고 있음
 - 협력 네트워크는 상하이-난징, 상하이-항저우를 주로 하고, 상하이-허페이, 난징-항저우를 보조 네트워크로 연결함

그림 4 | 창삼각 핵심도시 R&D 인재 유동 네트워크(2017년)



자료: <http://www.1000plan.org/qr.jh/article/78981> 그림수정

- 창삼각지역의 R&D 투자 비율은 2.71%로 상하이는 3.93%, 장쑤 2.63%, 저장 2.45%, 안후이 2.05%로 나타남

그림 5 | 창삼각 주요 도시 R&D 투자 비율(2017년)



자료: <http://www.1000plan.org/qr.jh/article/78981> 그림수정

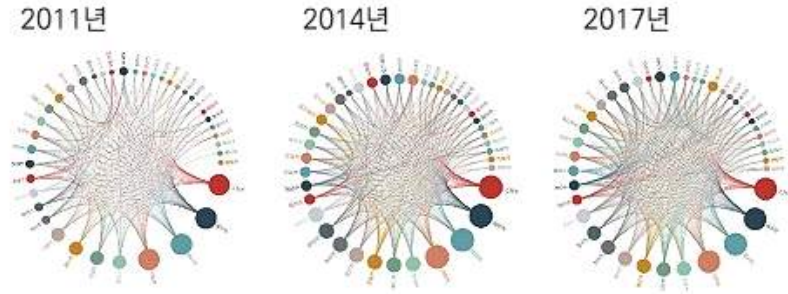
- 창삼각지역의 혁신 주도 주체는 정부로 지방정부 재정의 4.33%를 과학기술 연구에 투자하고 있음
- 전국 평균인 2.56%보다 높은 수준임
- “창삼각지역 R&D 자원 공유 플랫폼”은 지역 내 628개 기업 및 기관의 대형기기 설비 20,407대가 등록되어 있음
- 지역 내 기기 공유를 통해 높은 수준의 R&D 협력을 끌어냄

04

지역 ▶ 창삼각지역 기술 협력 현황

- 창삼각지역은 빠른 교통인프라 발전과 혁신자원의 효율적 이동, 국가급 창업 인큐베이팅 및 창업 투자가 활발하게 이루어지고 있음
- 그중 과학기술형 창업이 주목됨
- 또한 해외 투자 연구 개발이 꾸준히 진행되고 있으며, 과학 기술 프로젝트 연동, 자원 공유, 인재 정책 등의 지역 간 혁신창업 협력이 지속해서 강화되고 있음

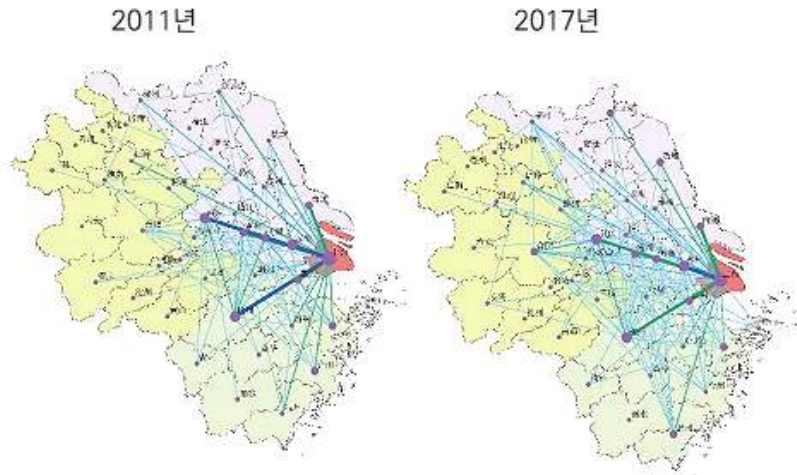
그림 6 | 창삼각 R&D 협력 네트워크 현황(2011, 2014, 2017년)



자료: <http://www.1000plan.org/qrjh/article/78981> 그림수정

- 중국 발명 특허 신청량을 통해 창삼각지역 내 성(省)간 협력을 살펴 보면, 2010년 357건이었던 창삼각지역 협력 발명 특허 신청 건수는 2017년 1,671건으로 7년 사이 약 5배 증가함
- 기술 협력에 참여한 도시 수는 2010년 31개에서 2017년 37개로 증가했고, 그중 상하이-닝보, 상하이-항저우, 항저우-닝보가 주요 기술 협력 도시로 공간적 삼각지대를 이룸
- 창삼각지역의 국가급 하이테크 단지와 경제기술개발구는 2010년 46개에서 2017년 97개로 늘었고, 산업 단지의 혁신 추진과 산업 밀집도가 높아짐에 따라 산업생태가 개선되고, 지역 경제 발전에 기여함
- 지역별 산업 특징으로는 상하이는 바이오의약산업의 성장이 가장 빠르고, 장쑤는 신소재 및 스마트장비 제조업에서 우위를 점하고 있으며, 저장은 통신서비스업, 안후이는 장비제조와 신에너지 등 공업 분야가 발전하고 있음
- 창삼각지역의 주요 기술이전 도시는 상하이, 쑤저우, 난통임
- 상하이는 기술 유출형 도시, 쑤저우는 기술 균형형 도시, 난통은 기술 유입형 도시로 분류됨

그림 기 창삼각주 기술 이전 현황(2011, 2017년)



자료: <http://www.1000plan.org/qrjh/article/78981> 그림수정

출처

1. 国家发展改革委(2016), 《长江三角洲城市群发展规划》
2. 长三角协同创新综指年涨8.67%!《2019长三角一体化区域协同创新指数报告》发布, 信息快讯网, 2019-05-16
3. 一文读懂!《2019长三角一体化区域协同创新指数报告》发布, 新民晚报, 2019-05-16
4. 바이두백과 홈페이지, <https://baike.baidu.com>